

zmotion2 프리젠티어 매뉴얼

모델명 : ZM-220



☎ 마이크로텍시스템
microtech system, Inc

- zmotion2은 자이로(움직임을 감지하는 센서)를 적용하여 손목의 자연스러운 움직임으로 마우스의 커서를 이동시킬 수 있는 무선 공간인식 프리젠티어 입니다.
- zmotion2은 프리젠티이션 수행 시 PC를 직접 컨트롤 함으로써 효과적으로 프리젠티이션을 수행할 수 있습니다.
- 제품 사양에 따라 하드웨어 레이저 빔 기능은 없을 수 있습니다.
- zmotion2 프로그램으로 멀티 미디어 키, 키 매핑, 알람 및 진동이 가능합니다.

▪ **사용상 주의 사항**

1. 레이저 광을 들여다보지 마십시오
2. 레이저 광을 사람에게 향하지 마십시오
3. 어린이가 사용하지 않게 하십시오
4. 본 제품에는 공간인식용 고성능 센서가 내장되어 있어 외부충격이나 떨어뜨릴 시 파손될 우려가 있으니 주의 하십시오

기종별	사용자 안내문
B급 기기 (가정용 정보통신기기)	이 기기는 가정용으로 전자파 적합등록을 한 기기로서 주거지역에서는 물론 모든 지역에서 사용할 수 있습니다.
<ul style="list-style-type: none"> ▪ 이 장치는 운용 중 전파혼신 가능성이 있습니다. ▪ 제작자 및 설치자는 이 무선장치가 전파혼신 가능성이 있으므로 인명 안전과 관련된 서비스는 할 수 없습니다. 	

목 차

zmotion2 사용법

1. 제품 설명
2. 송신부 전원 공급
3. zmotion2 초기 설정
4. zmotion2 사용방법
5. zmotion2의 레이저 빔 기능

zmotion2 소프트웨어

1. 프로그램의 설치 / 삭제
 - 1-1. 프로그램의 설치
 - 1-2. 프로그램의 삭제
2. 프로그램의 시작 및 종료
3. 환경 설정
 - 3-1. 일반설정
 - 3-2. 레이저 빔 환경설정
 - 3-3. 클립아트 환경설정
 - 3-4. 스팟라이트 환경설정
 - 3-5. 확대 환경설정
 - 3-6. 펜 환경설정
 - 3-7. 형광펜 환경설정
 - 3-8. 진동 환경설정
 - 3-9. 키 설정 환경설정
 - 3-10. 알람 환경설정
4. 사용 방법
 - 4-1. 키 설정 방법
 - 4-1-1. 키 매핑
 - 4-1-2. 지모션 기능, 멀티 미디어 기능 설정
 - 4-2. 기능 실행
 - 4-2-1. 레이저 빔
 - 4-2-2. 클립아트
 - 4-2-3. 스팟라이트
 - 4-2-4. 확대
 - 4-2-5. 펜
 - 4-2-6. 형광펜
 - 4-2-7. 기능 중복 사용
 - 4-2-8. zmotion2 가상 키보드

zmotion2 사용법

1. 제품 설명

▶ 주요 기능

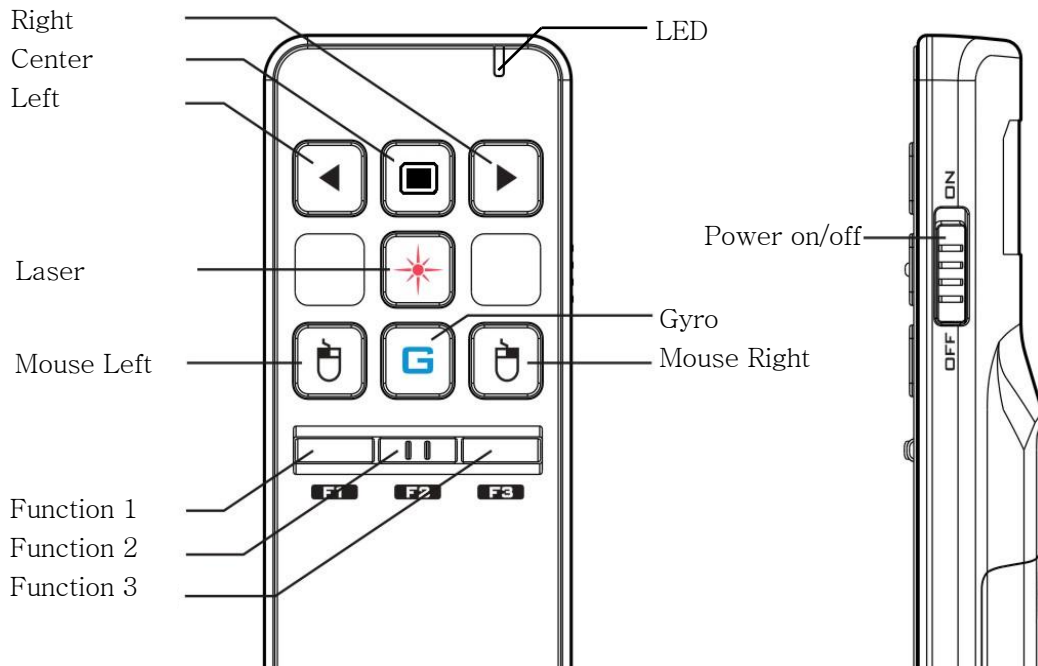
- ① 무선 3차원 공간인식 프리젠테이션
- ② Page Up/Down,, Black Screen 기능
- ③ 공간인식을 이용한 마우스 기능
- ④ RF Module 사용 - 2.4GHz RF IC, 100Hz 고속통신
- ⑤ 하드웨어 레이저 빔 및 소프트웨어 레이저 기능
- ⑥ 송수신기 연결시 1:1 고정 ID 사용 방식으로 혼신 방지 기능
- ⑦ zmotion2 소프트웨어 기능 - 레이저, 클립아트, 스팟라이트, 펜, 형광펜, 확대, Black Screen
- ⑧ 문자입력을 위한 가상 키보드 기능
- ⑨ 공간인식 on/off 기능
- ⑩ zmotion2 프로그램으로 키 매핑 가능
- ⑪ 멀티 미디어 키 기능(키 매핑 가능)
- ⑫ 알람 및 진동 기능

▶ 주요 특징

- ① 인체공학적 설계의 Design
 - 사용시 최적의 Grip감, 케이스를 이용한 간편한 휴대성
- ② 기존 프리젠테이션 기능 완벽 대응
 - Page Up/Down, 레이저 빔, Black Screen 등
- ③ 무선 3차원 공간인식 프리젠테이션
 - 관성항법시스템을 이용한 세계 최고의 공간 인식 감도
 - 일반 마우스의 Left/Right Button 대응으로 공간상에서 마우스 기능 대응
 - X,Y,Z 3축 사용으로 기기 뒤집어 사용시에도 정상 위치 인식
- ④ zmotion2 소프트웨어 제공 (PC에 설치 사용)
 - 다양한 모양, 색상, 크기의 소프트웨어 레이저 기능 대응
 - 특정 부분 강조를 위한 클립아트, 스팟라이트, 펜, 형광펜, 확대 기능 대응
 - 편리한 문자정보 입력을 위한 가상 키보드 기능 대응
 - 키 매핑 기능 대응
 - . Left, Right, Center, Function 1, 2, 3키만 사용자가 원하는 키 값으로 변경 가능
 - . 멀티 미디어 키 가능: 이전 트랙, 다음 트랙, 재생/정지, 음소거, 음량 감소, 음량 증가
홈 버튼, 검색, 즐겨찾기, 메일, 전원 대기 모드, 전원 끄기
 - . 파워 포인트 슬라이드쇼 시작/ 종료
 - . zmotion2 실행 시 어떤 프로그램에서도 Black Screen 가능
 - 알람 및 진동 기능 대응 : 발표 시간을 진동으로 알려주는 알람 기능, 인터넷 링크를 가리킬 때, 윈도우 창 생성, 닫힘, 최대화/최소화 동작 때 진동 기능

▶ 제품사양

항목	내용
기능	송신기 - 페이지 전환 Black Screen 레이저 포인터 일반 마우스 기능 지모션 소프트웨어 기능 수신기 - 송신기와의 무선 데이터 통신
제품구성	송신기, 수신기, 케이스, 퀵가이드 , 제품CD(설치파일, 메뉴얼)
Size	34.5 * 114 * 15.85
무게	송신기 : 38g(배터리 제외) , 수신기 : 1.7g
PC 인터페이스	USB 1.1이상
통신프로토콜	RF 2.4GHz
동작거리	15m
사용시간	22시간
전원	1.5V Type AAA x 2EA
사용환경	XP / Vista / Win7
규격인증	KCC 인증번호 : KCC-CRM-ZMO-ZM-220
	자율안전 확인신고 필증번호 : B466H001-1001



▶ 송신기 주요 버튼 (일반 모드 / 소프트웨어 실행 모드)

① 일반 모드 : zmotion2 소프트웨어가 실행 되지 않은 상태

NO	Button 명칭	내용
1	Power on/off	<ul style="list-style-type: none"> Power on/off 기능 수행 40분 이상 버튼 입력 없을 시 자동으로 절전 모드 전환
2	Laser	<ul style="list-style-type: none"> 적색 레이저 빛 방출
3	Gyro	<ul style="list-style-type: none"> 공간인식 동작 on/off 변경
4	Mouse Left	<ul style="list-style-type: none"> 마우스 Left Button과 동일 동작
5	Mouse Right	<ul style="list-style-type: none"> 마우스 Right Button과 동일 동작
6	Left	<ul style="list-style-type: none"> Page Up 기능 수행
7	Right	<ul style="list-style-type: none"> Page Down 기능 수행
8	Center	<ul style="list-style-type: none"> 과워 포인터 슬라이드 쇼에서만 Black Screen 기능
9	Function 1	<ul style="list-style-type: none"> 기능 수행 안됨(단, 지모션 Function 기능 외 다른 키로 매핑 할 경우 가능)
10	Function 2	<ul style="list-style-type: none"> 기능 수행 안됨(단, 지모션 Function 기능 외 다른 키로 매핑 할 경우 가능)
11	Function 3	<ul style="list-style-type: none"> 기능 수행 안됨(단, 지모션 Function 기능 외 다른 키로 매핑 할 경우 가능)

② 소프트웨어 실행 모드

zmotion2 소프트웨어를 실행하면 아래 기능을 추가로 이용하실 수 있습니다.

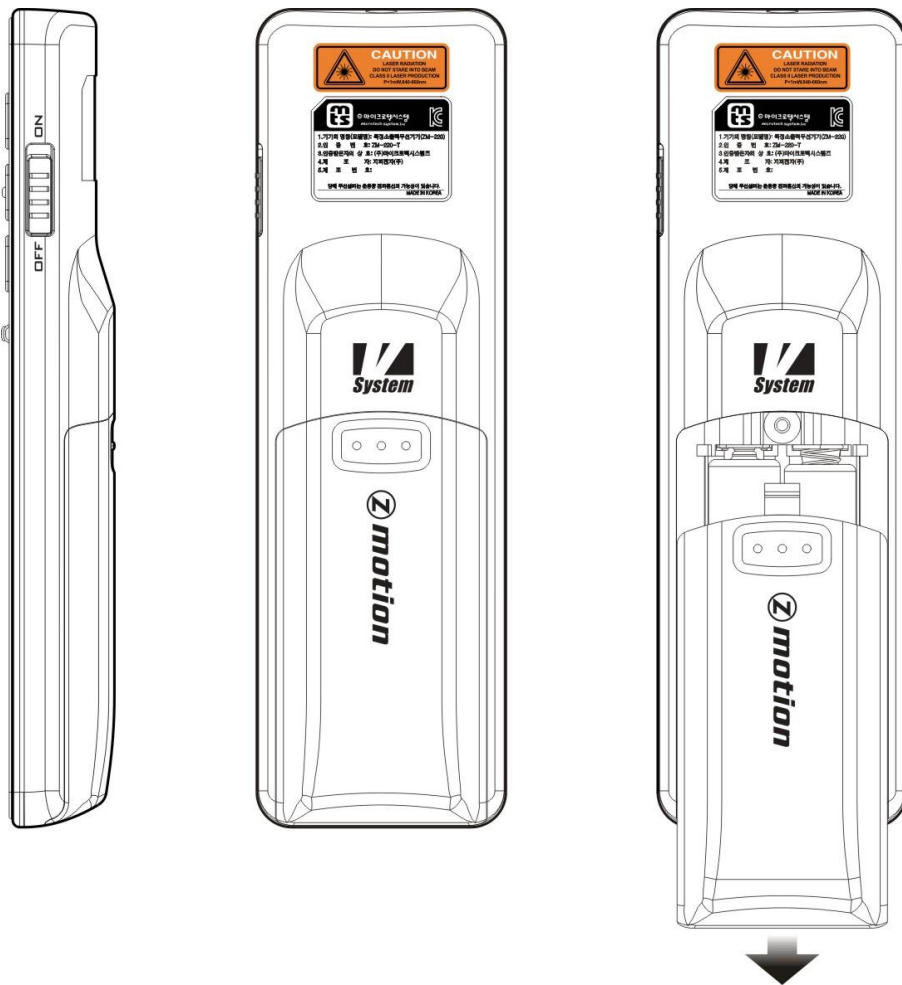
NO	Button 명칭	내용
1	Power on/off	<ul style="list-style-type: none"> ▪ Power on/off 기능 수행 ▪ 40분 이상 버튼 입력 없을 시 자동으로 절전 모드 전환
2	Laser	<ul style="list-style-type: none"> ▪ 적색 레이저 빛 방출
3	Gyro	<ul style="list-style-type: none"> ▪ 공간인식 동작 On/Off 변경 ▪ 1초 이상 누를 시 알람 반복 기능 해제
4	Mouse Left	<ul style="list-style-type: none"> ▪ 각 기능 수행 시 위치 이동 ☞ 4-2 기능 실행(37 Page) 참조
5	Mouse Right	<ul style="list-style-type: none"> ▪ zmotion2 소프트웨어 기능 실행 중 ☞ 4-2 기능 실행(37 Page) 참조 <ul style="list-style-type: none"> - 한번 누를 시 최근 수행된 기능 삭제 - 1초 이상 누를 시 전 기능 삭제
6	Left	<ul style="list-style-type: none"> ▪ Page Up 기능 수행 ▪ zmotion2 프로그램으로 키 값이 변경 가능합니다. ☞ 4 사용 방법(32 Page) 참조
7	Right	<ul style="list-style-type: none"> ▪ Page Down 기능 수행 ▪ zmotion2 프로그램으로 키 값이 변경 가능합니다. ☞ 4 사용 방법(32 Page) 참조
8	Center	<ul style="list-style-type: none"> ▪ Black Screen 기능 수행 ▪ zmotion2 프로그램으로 키 값이 변경 가능합니다. ☞ 4 사용 방법(32 Page) 참조
9	Function 1	<ul style="list-style-type: none"> ▪ 스팟라이트 기능 수행 ▪ zmotion2 프로그램으로 키 값이 변경 가능합니다. ☞ 4 사용 방법(32 Page) 참조
10	Function 2	<ul style="list-style-type: none"> ▪ 펜 기능 수행 ▪ zmotion2 프로그램으로 키 값이 변경 가능합니다. ☞ 4 사용 방법(32 Page) 참조
11	Function 3	<ul style="list-style-type: none"> ▪ 형광펜 기능 수행 ▪ zmotion2 프로그램으로 키 값이 변경 가능합니다. ☞ 4 사용 방법(32 Page) 참조

2. 송신부 전원 공급

- ① 아래 그림과 같이 송신기의 후면 배터리 커버를 누른 상태에서 아래로 내립니다.
- ② AAA사이즈 1.5V 건전지 2개를 +/-극을 잘 확인하고 넣으세요.
- ③ 아래 그림과 같이 배터리 커버를 송신기에 끼운 다음 위로 올립니다.

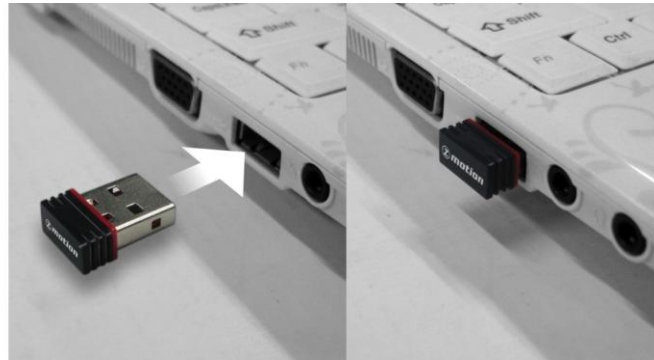
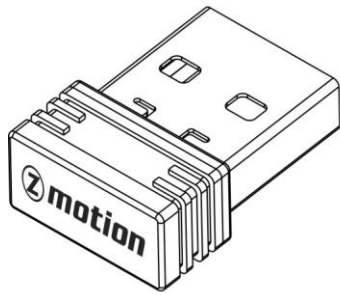
주의:

1. 배터리를 잘못된 방향으로 넣지 마십시오.
2. 방전된 배터리를 본체에 넣어 놓은 채로 보관하지 마십시오.
3. 장시간 zmotion2를 사용하지 않을 경우, 배터리를 분리해서 보관하십시오.
4. LED가 적색으로 깜박깜박하면 새 배터리로 교체하여 주십시오.



3. zmotion2 초기 설정

- 수신기 초기화
- ① PC의 USB포트에 수신기를 연결합니다.
- ② 송신기와 통신을 시도합니다.



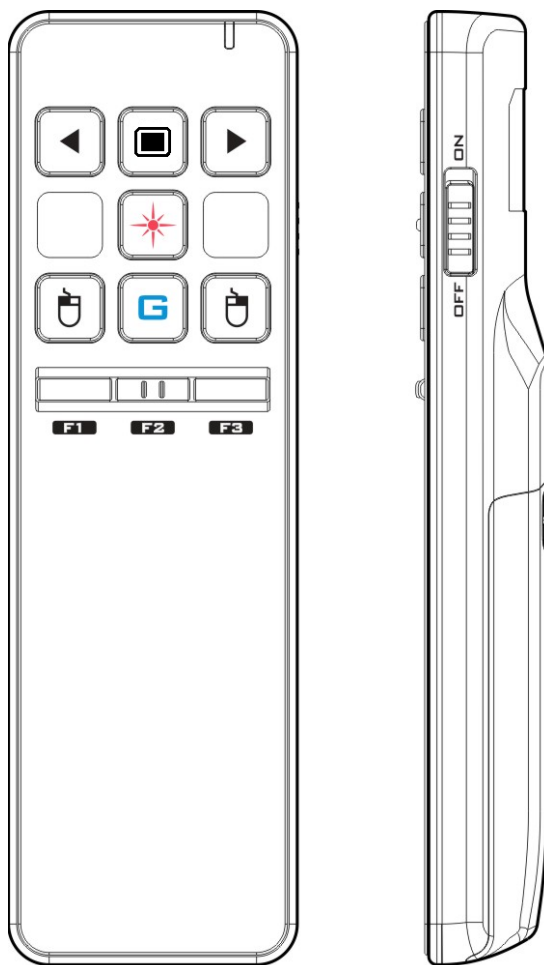
▪ 송신기 초기화

- ① 송신기 우측 Power on/off 스위치를 on 설정합니다.
- ② 초기화가 끝나면 전원 LED가 녹색으로 변경되고 깜빡 거리면서 수신기와 통신을 시도합니다.
- ③ 송신기와 수신기 사이에 통신이 성공하여 송신기의 전원 LED가 녹색으로 점등되며 zmotion2 을 이용하실 수 있습니다.

※ 송신기의 Power off는 송신기 우측 Power on/off 스위치를 off 설정하면 됩니다.

※ zmotion2 사용시 마우스의 커서가 정상적으로 움직이지 않을 시
-> 송신기를 Power off 하시고, 다시 Power on 해서 사용하십시오.
(Power on 초기화가 불안정한 경우 발생하는 현상입니다.)

※ 공간 인식 커서의 떨림이 심할 경우
(제어판 -> 마우스 -> 포인터 옵션 -> 포인터 속도 선택)을 느림 쪽으로 변경하여 사용하면 떨림을 감소시킬 수 있습니다.)



4. zmotion2 사용 방법

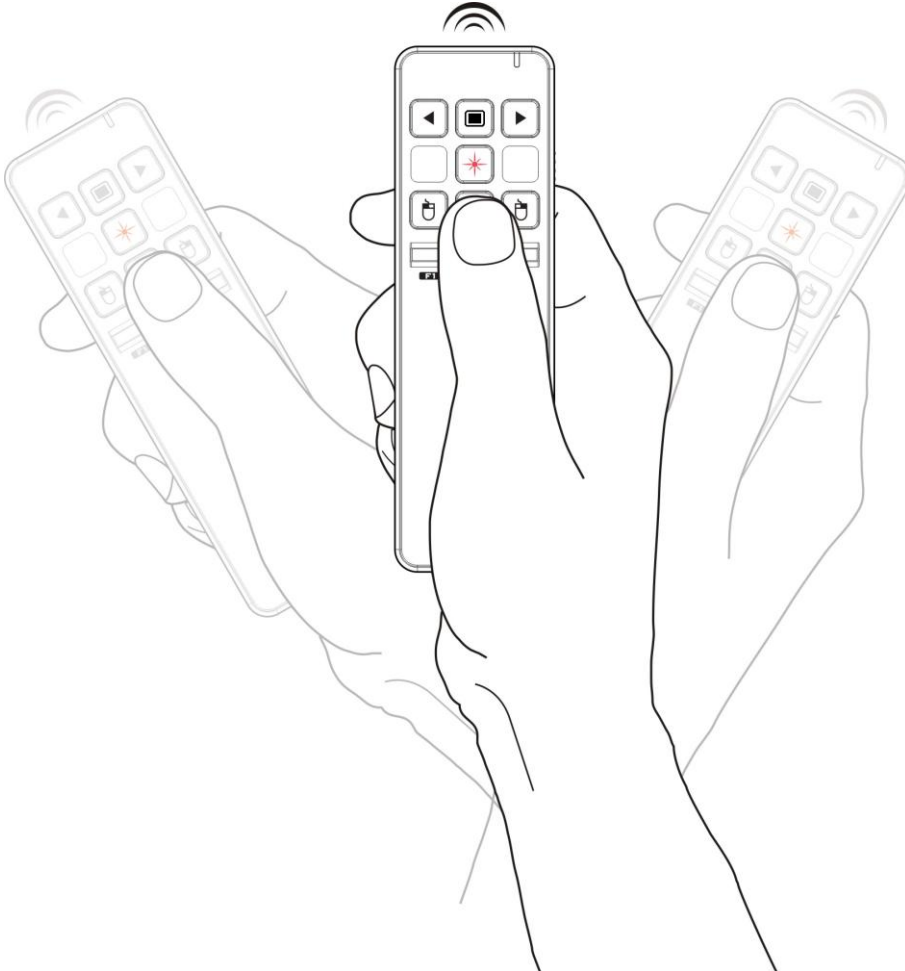
- zmotion2의 공간 인식 기능을 사용하려면 송신기를 아래 그림과 같이 쥐고 손목을 움직이시면 됩니다.
- zmotion2은 소비자의 편의를 위해서 공간 인식 마우스의 on/off 기능을 제공 합니다.

① zmotion2 공간인식 기능 on 모드

- Gyro Button(G)을 off 상태에서 한번 입력 시 동작되며 on 상태에서는 손목의 움직임으로 마우스 커서를 움직일 수 있습니다. 손목으로 커서를 원하는 위치로 옮긴 후 레프트 버튼을 눌러 마우스와 같이 해당 기능을 실행 할 수 있습니다.

② zmotion2 공간인식 기능 off 모드

- Gyro Button(G)을 on 상태에서 한번 입력 시 동작되며 off 상태에서는 마우스 커서가 정지되고 움직이지 않습니다.



5. zmotion2의 레이저 빔 기능

▪ 하드웨어 레이저 빔 기능

- zmotion2의 송신기는 레이저 Button 를 누르면 하드웨어 레이저 빔이 방출됩니다.

※ 하드웨어 레이저 빔 기능이란 ?

zmotion2 송신기에 장착된 레이저 모듈에서 방출되는 적색 레이저 빛을 사용하는 것입니다.

▪ 소프트웨어 레이저 빔 기능

① zmotion2 소프트웨어를 설치합니다.

② 환경설정->키 설정 메뉴에서 원하는 키로 레이저빔으로 키 매핑(4-1 키 매핑 방법<32 page> 참조)합니다.

③ 레이저빔으로 설정된 키를 누르면 소프트웨어 레이저 빔 기능을 수행합니다.

※ 소프트웨어 레이저 빔 기능이란?

하드웨어 레이저 빔 기능과는 달리 모니터 상에 마우스 커서를 레이저 빔 모양으로 보여주는 기능을 말합니다.

zmotion2 소프트웨어

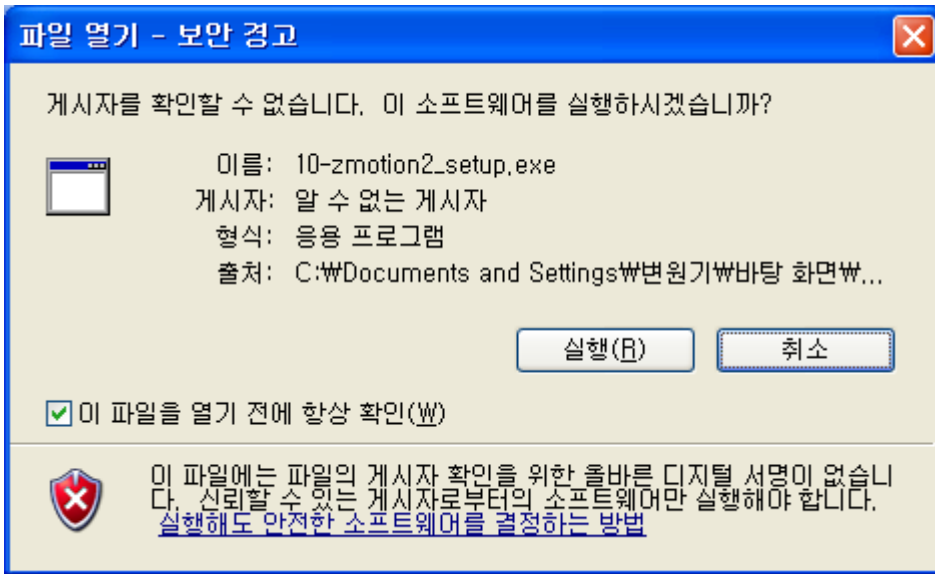
- zmotion2을 효율적으로 사용하기 위해서 본사에서 제공하는 zmotion2 소프트웨어를 설치해서 사용하실 수 있습니다.
- 설치/삭제 시에 꼭 지켜야 할 사항과 방법이니 꼭 읽으신 후 설치/삭제 하십시오.

1. 프로그램의 설치/삭제

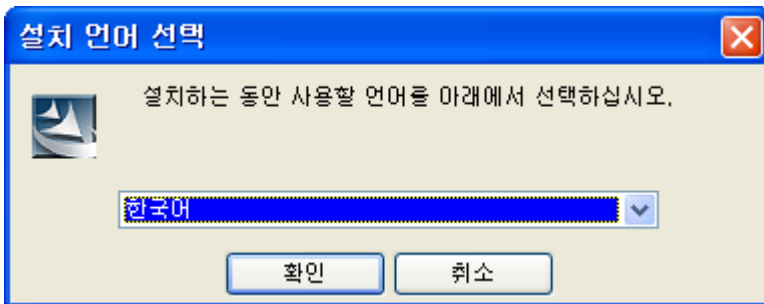
1-1. 프로그램의 설치

제품에 포함된 설치 디스크를 통해서 설치할 수 있으며 홈페이지(www.zmotion.co.kr)에서 다운로드 가능합니다.

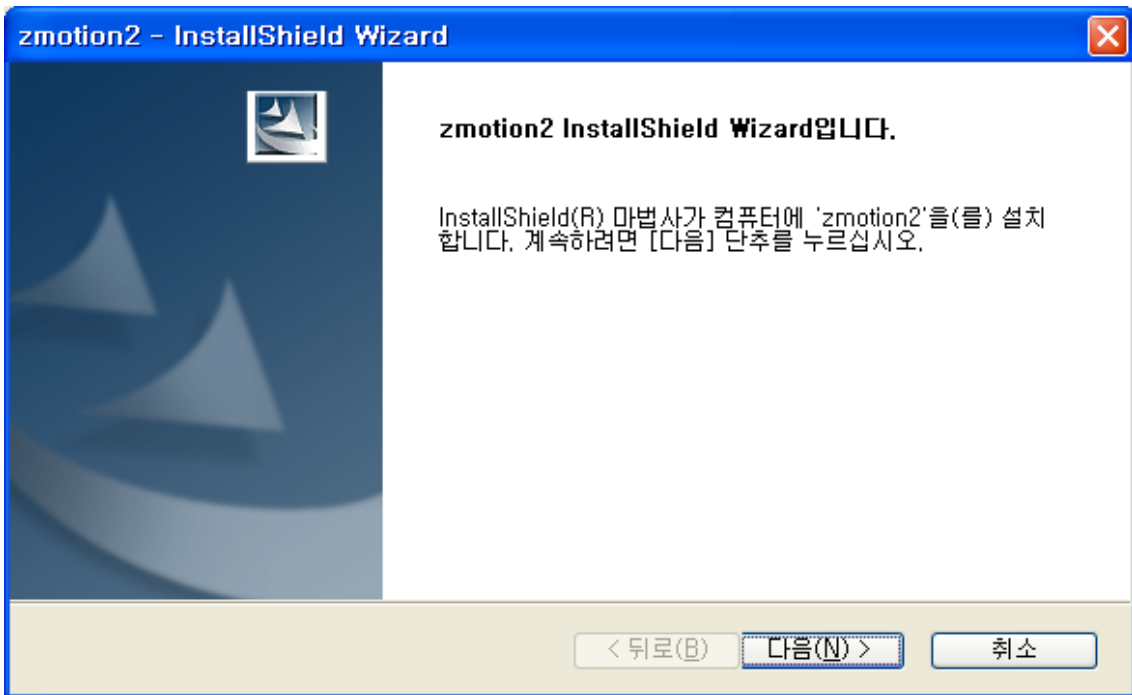
- ① 설치 디스크 내에 있는 zmotion2_setup_kor.exe파일을 실행하면 아래 그림이 나타납니다.
- ② 프로그램 설치를 계속하려면 실행 버튼을 누르십시오.
아래 창은 화면에 나타날 수도 있고 나타나지 않을 수 있습니다.



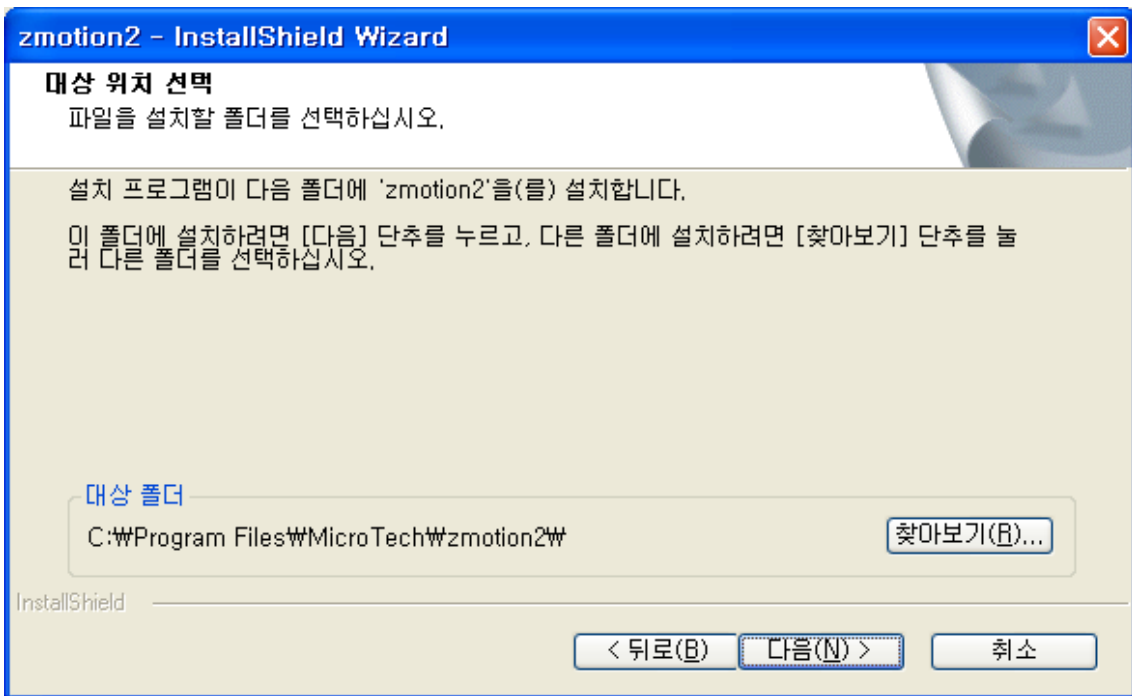
- ③ 설치 언어를 선택 한 후 확인 버튼을 누르십시오.



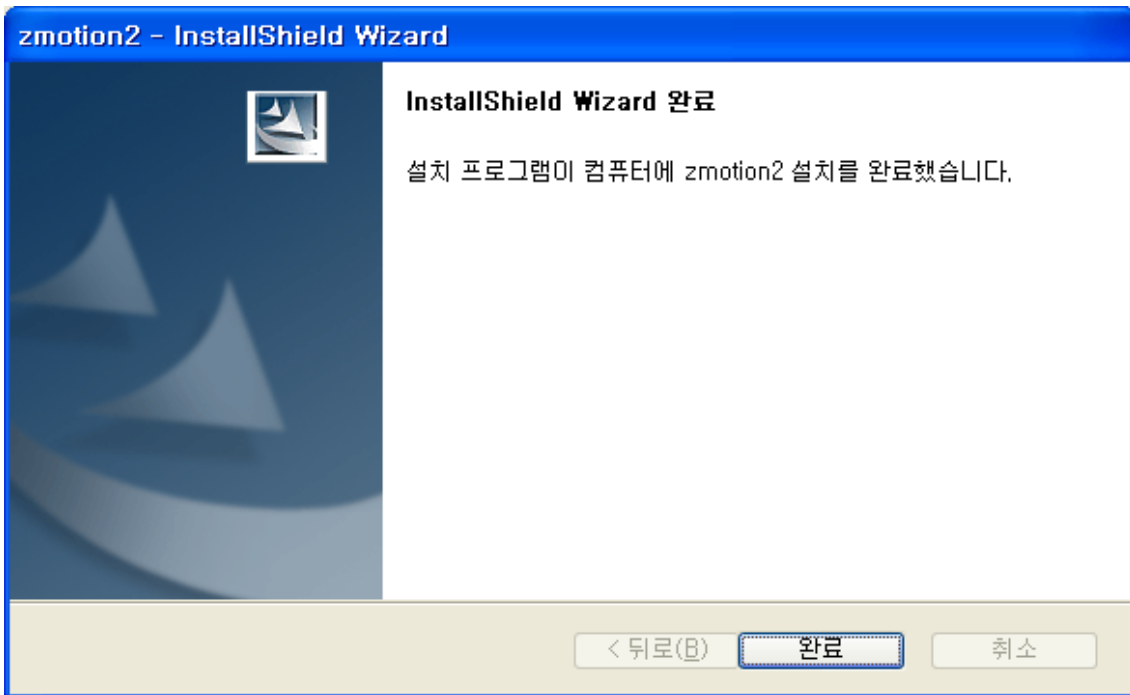
④ 프로그램 설치를 계속하려면 다음 버튼을 누르십시오.



⑤ 설치 폴더를 선택한 후 다음 버튼을 누르십시오.



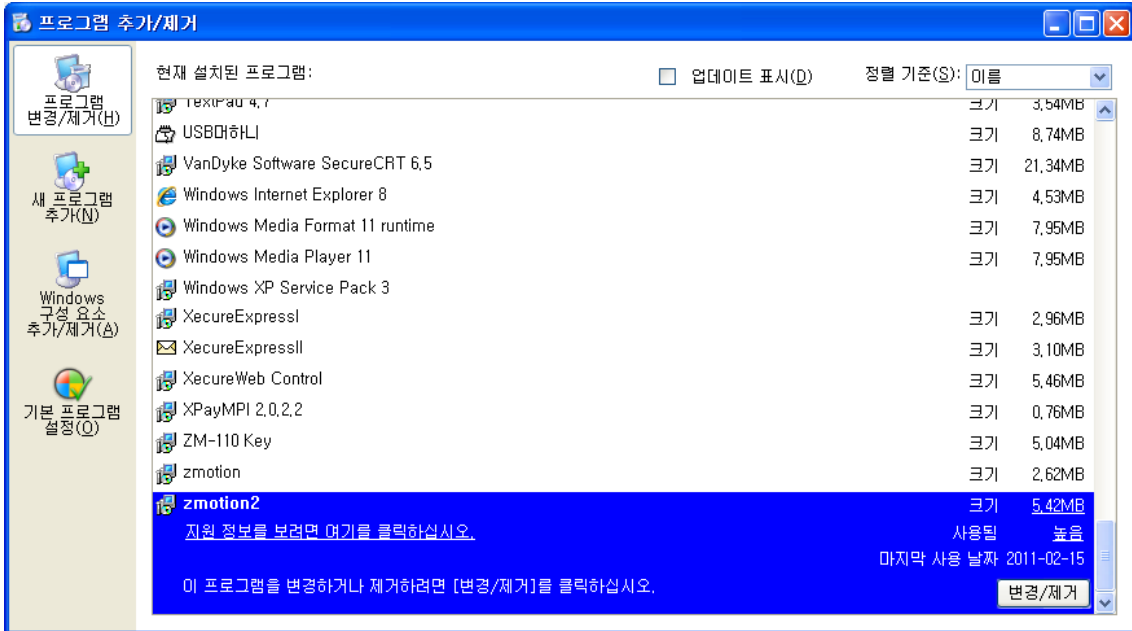
⑥ zmotion2 소프트웨어 설치가 끝났습니다. 완료 버튼을 누르십시오.



※ Windows Update를 통해서 컴퓨터를 최적의 상태로 유지하십시오. 본사의 zmotion2 소프트웨어를 최적의 상태로 사용하기 위함입니다.

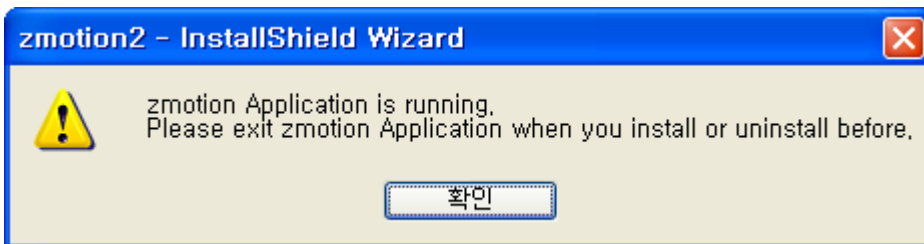
1-2. 프로그램의 삭제

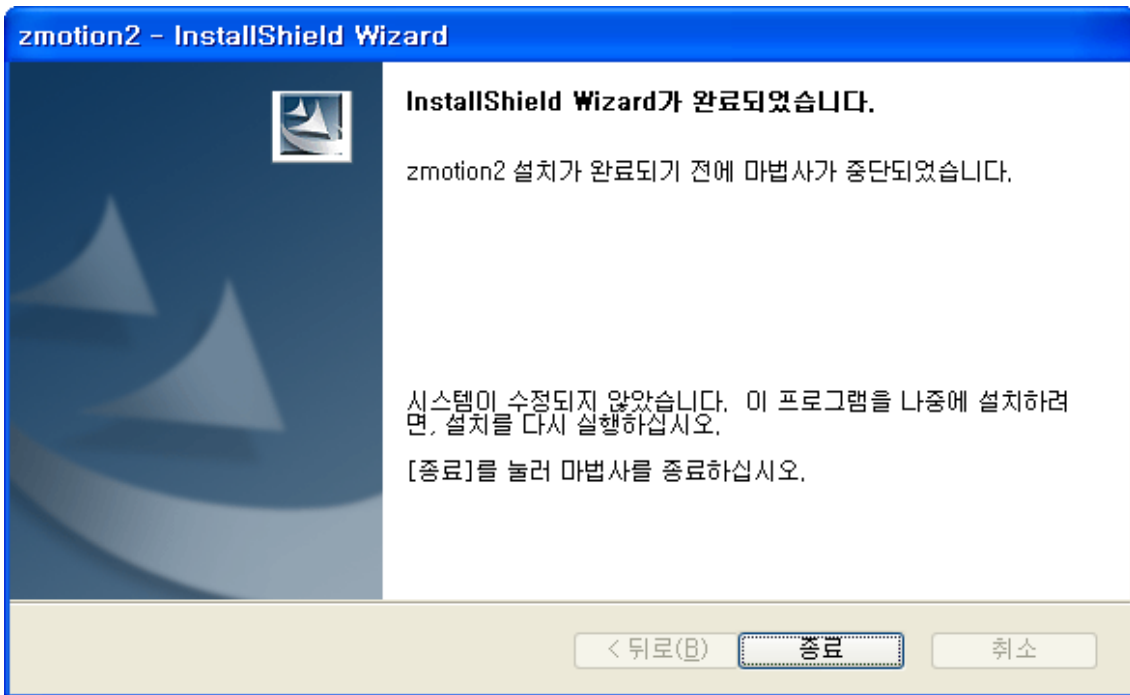
① 제어판->프로그램 추가/제거에서 zmotion2 제거 버튼을 누릅니다.



※ 단, zmotion2 소프트웨어 제거 시 zmotion2 소프트웨어가 실행된 상태라면 아래와 같은 경고창이 나타납니다.

이때는 '확인' 버튼을 누른 다음에 아래와 같은 '완료 마법사' 창이 나타나고 이때 '종료' 버튼을 누른 다음에 zmotion2 소프트웨어를 종료한 후 다시 작업을 진행해주시요.



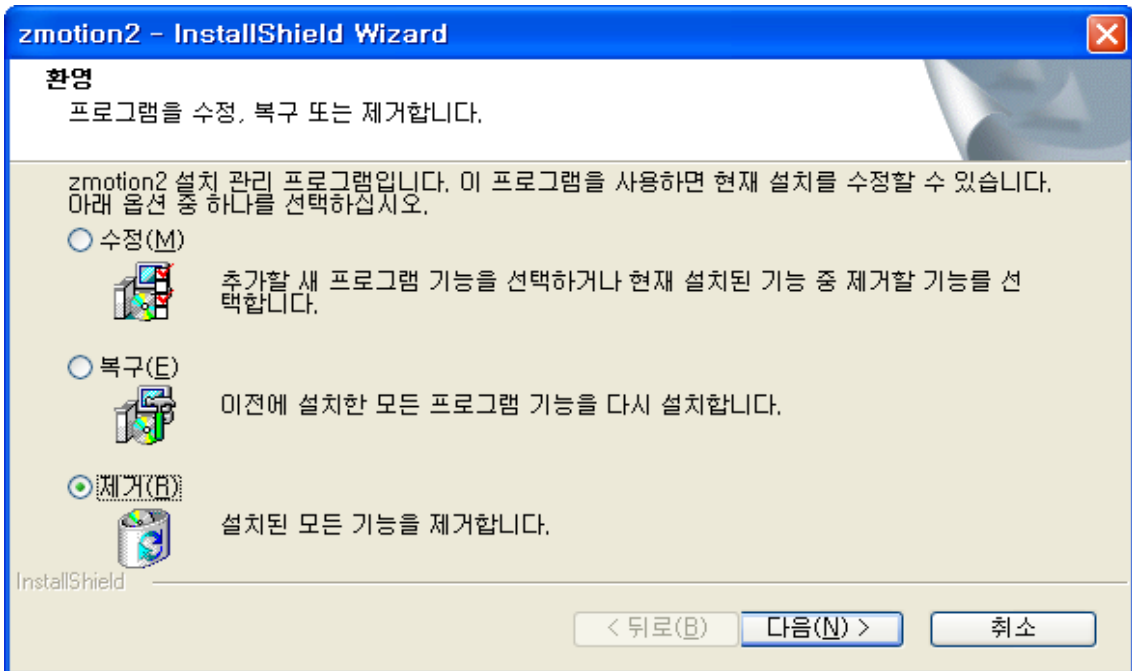


② 프로그램을 반드시 종료 하신 후 확인 버튼을 누르십시오.

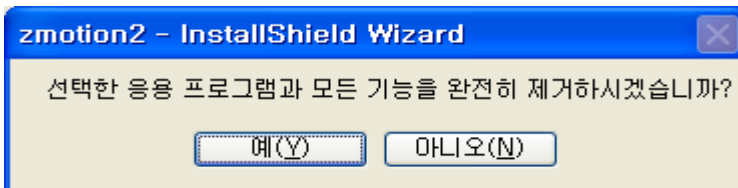
※ zmotion2 소프트웨어 제거 시 프로그램을 종료하고 다음 진행해주십시오. 이 사항을 지키지 않고 소프트웨어를 제거하면 재 설치 후 zmotion2 소프트웨어 오 동작 등의 문제점이 발생할 수 있습니다.



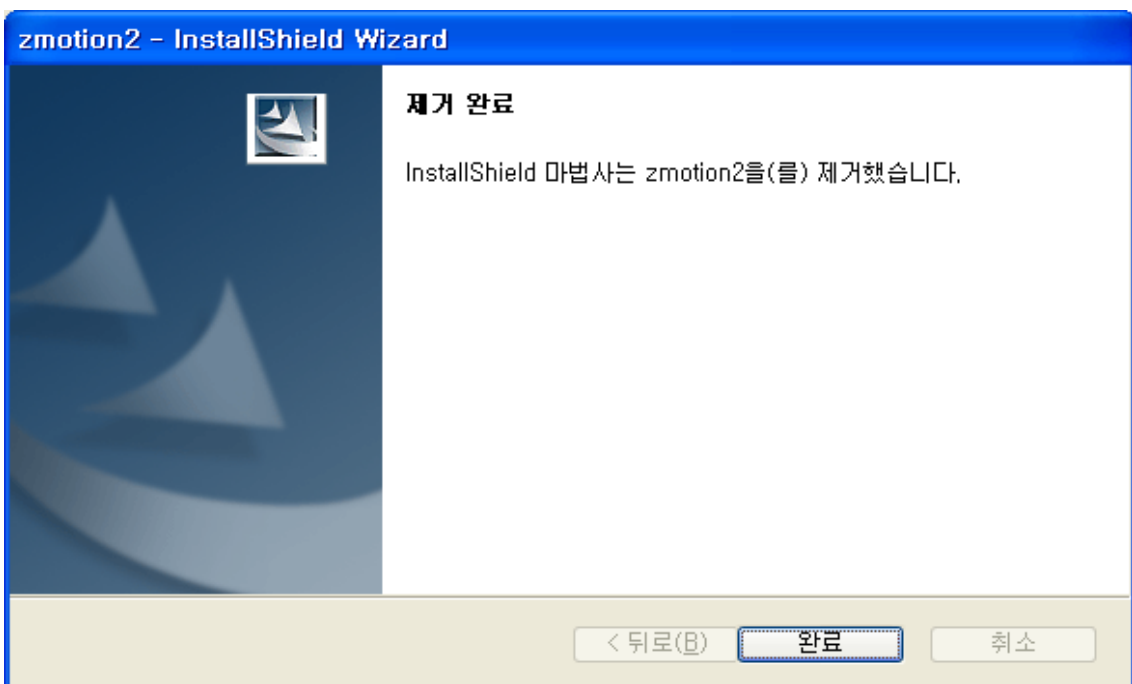
③ ‘제거’ 선택 ‘다음’ 버튼을 누르시면 ④ 같은 창이 나타납니다.



④ 예' 버튼을 누르시면 프로그램 삭제가 진행됩니다

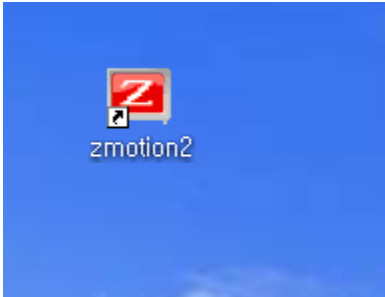


⑤ 완료 버튼을 누르면 제거가 완료됩니다.



2. 프로그램 시작 및 종료

- 바탕화면의 zmotion2 바로 가기 아이콘을 더블 클릭 합니다.



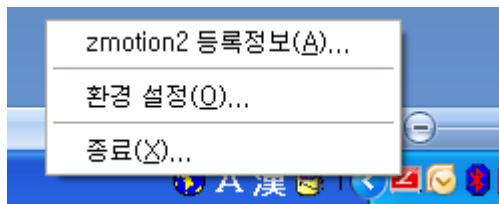
- zmotion2 수신기가 연결되어 있지 않을 경우 활성화되지 않은 트레이 아이콘이 생성됩니다.



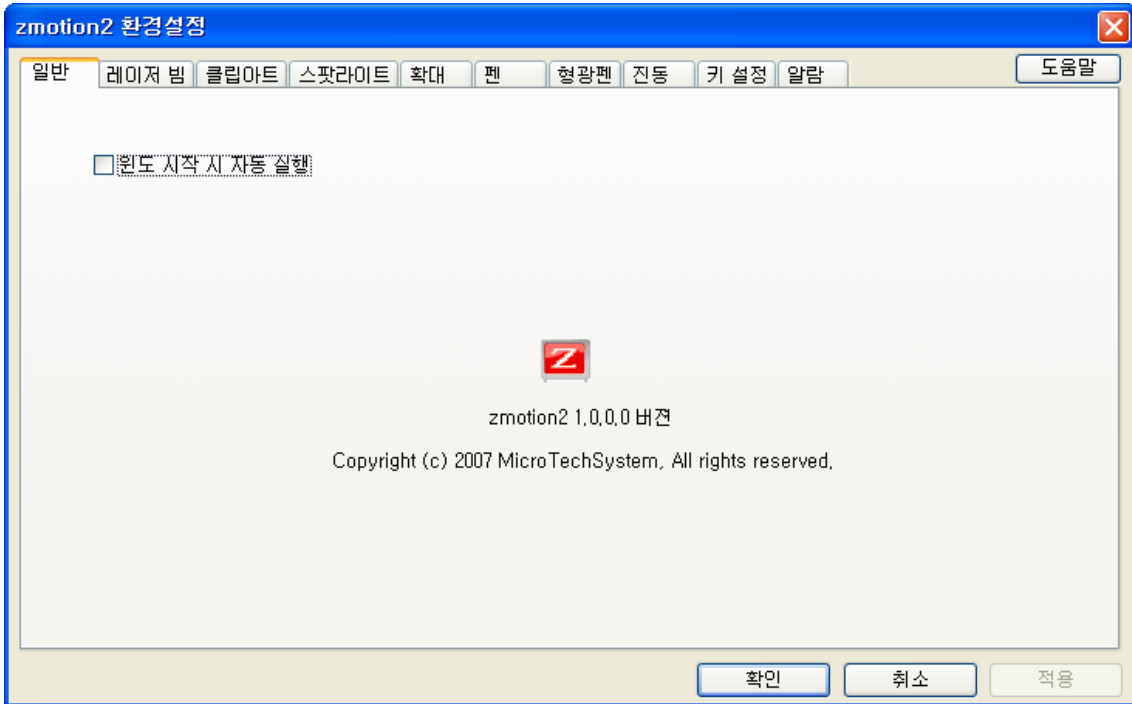
zmotion2 수신기를 USB 포트에 연결하면 트레이 아이콘 색상이 변경되면서 활성화 됩니다.



- 트레이 아이콘 위에 마우스 커서를 위치한 다음 마우스 Left / Right Button을 누르거나 zmotion2 송신기의 Left / Right Button을 누르면 아래 그림과 같이 팝업 메뉴 창이 활성화 되어 해당 모드와 환경설정 등록 정보, 프로그램 종료를 하실 수 있습니다.

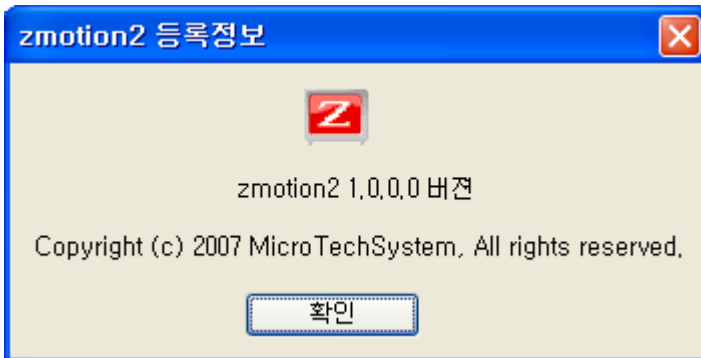


<환경설정 창>



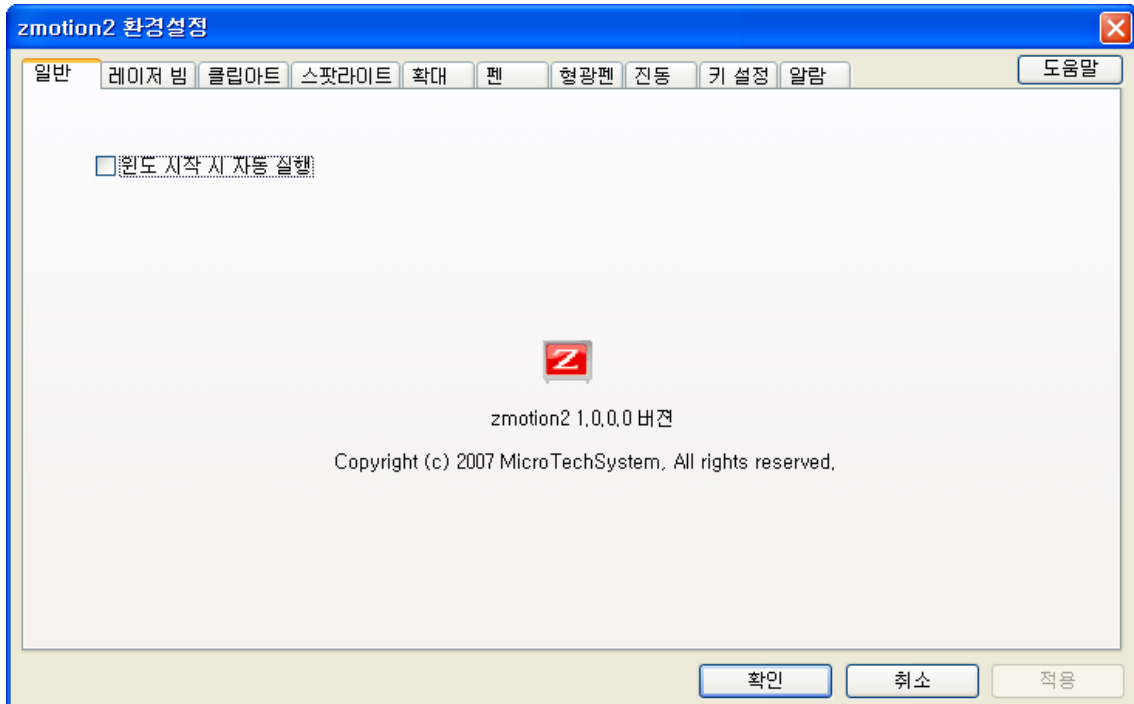
- 환경설정 창의 자세한 설명은 **3.환경설정**에 있습니다.

<등록정보>



3. 환경설정

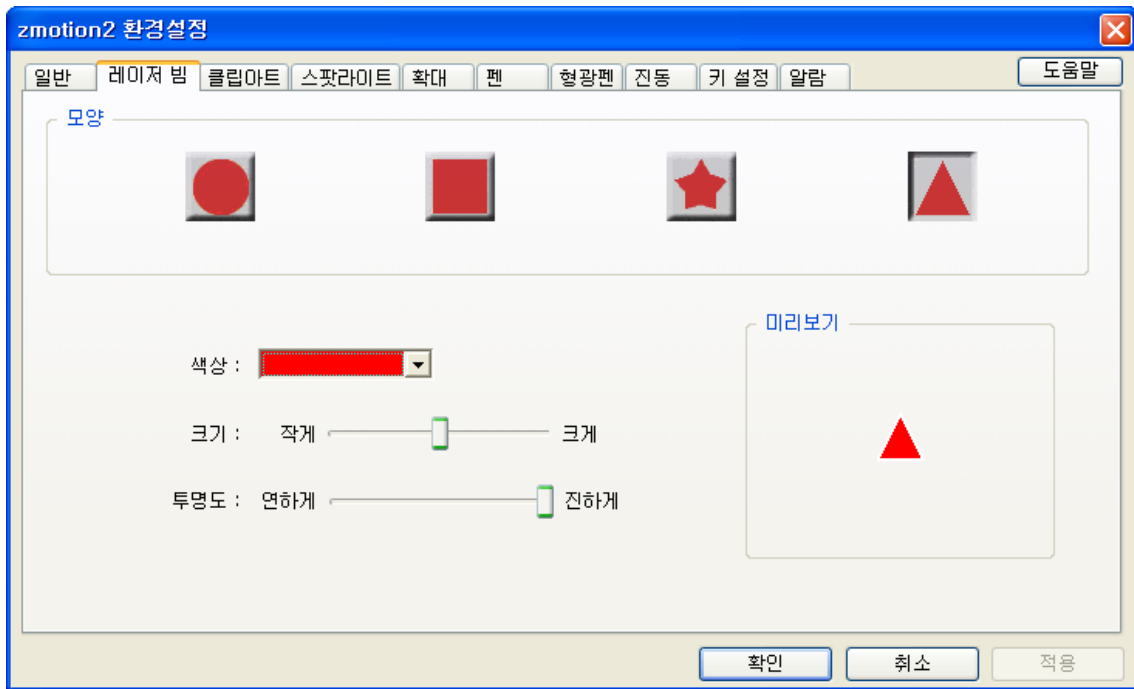
3-1 일반 설정



- 설정 항목

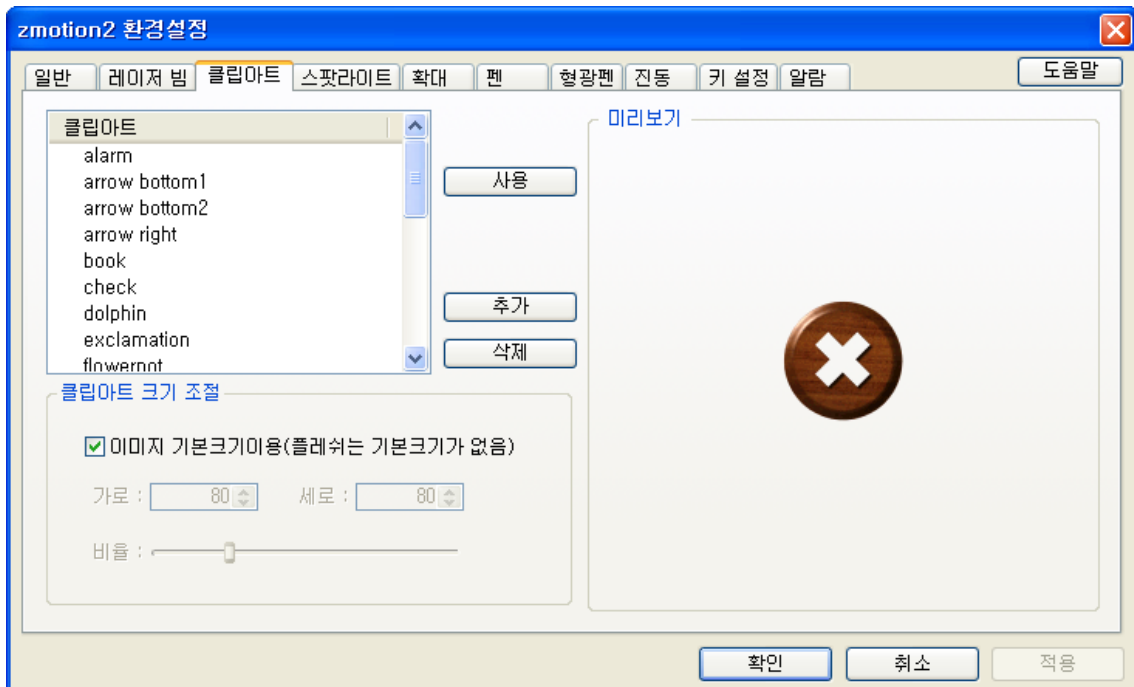
- zmotion2 소프트웨어의 윈도우 시작 시 자동실행 설정
단, Windows VISTA OS 에서는 자동실행 기능을 지원하지 않을 수 있습니다.

3-2 레이저 빔 환경설정

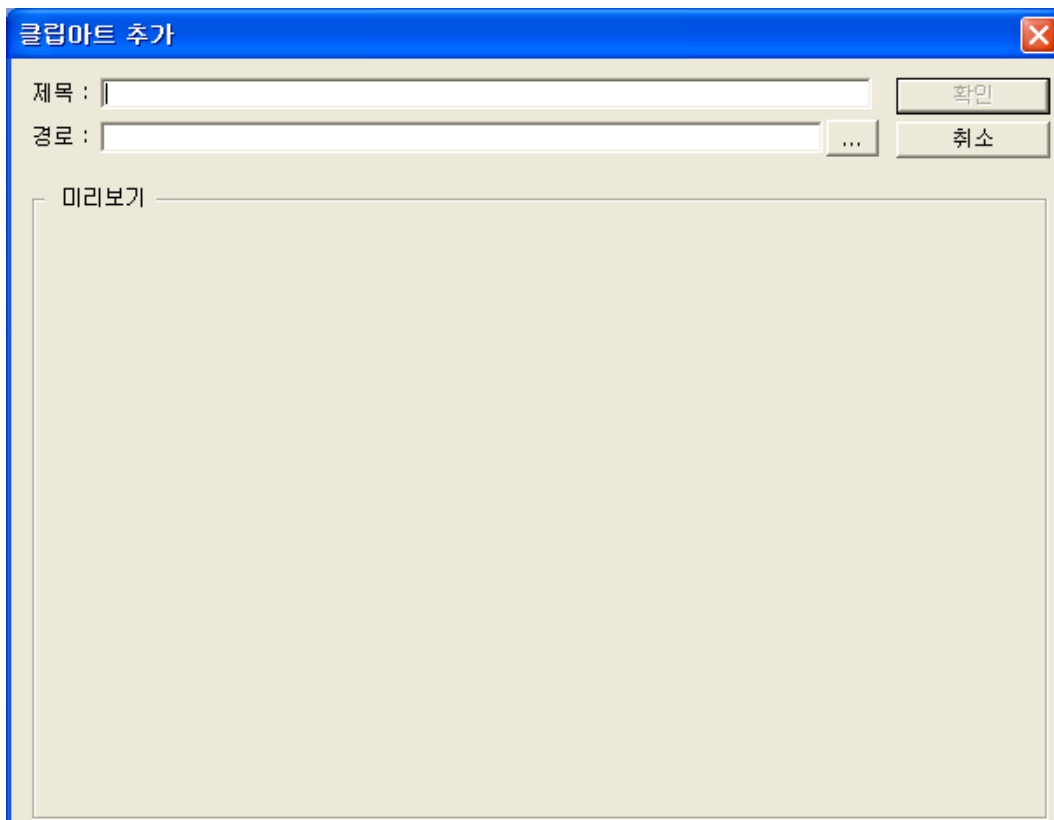


- 레이저 빔의 모양, 색상, 크기, 투명도를 설정하고 미리 보기에서 설정한 모양, 색상, 크기, 투명도를 볼 수 있는 환경 설정입니다.

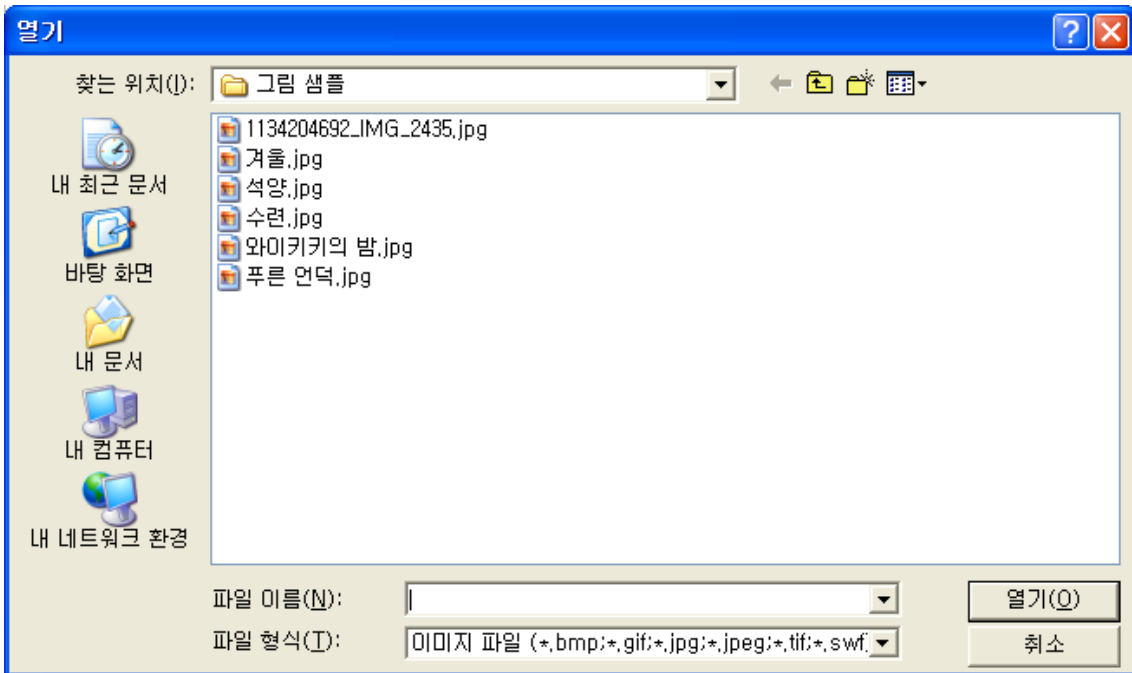
3-3 클립아트 환경 설정



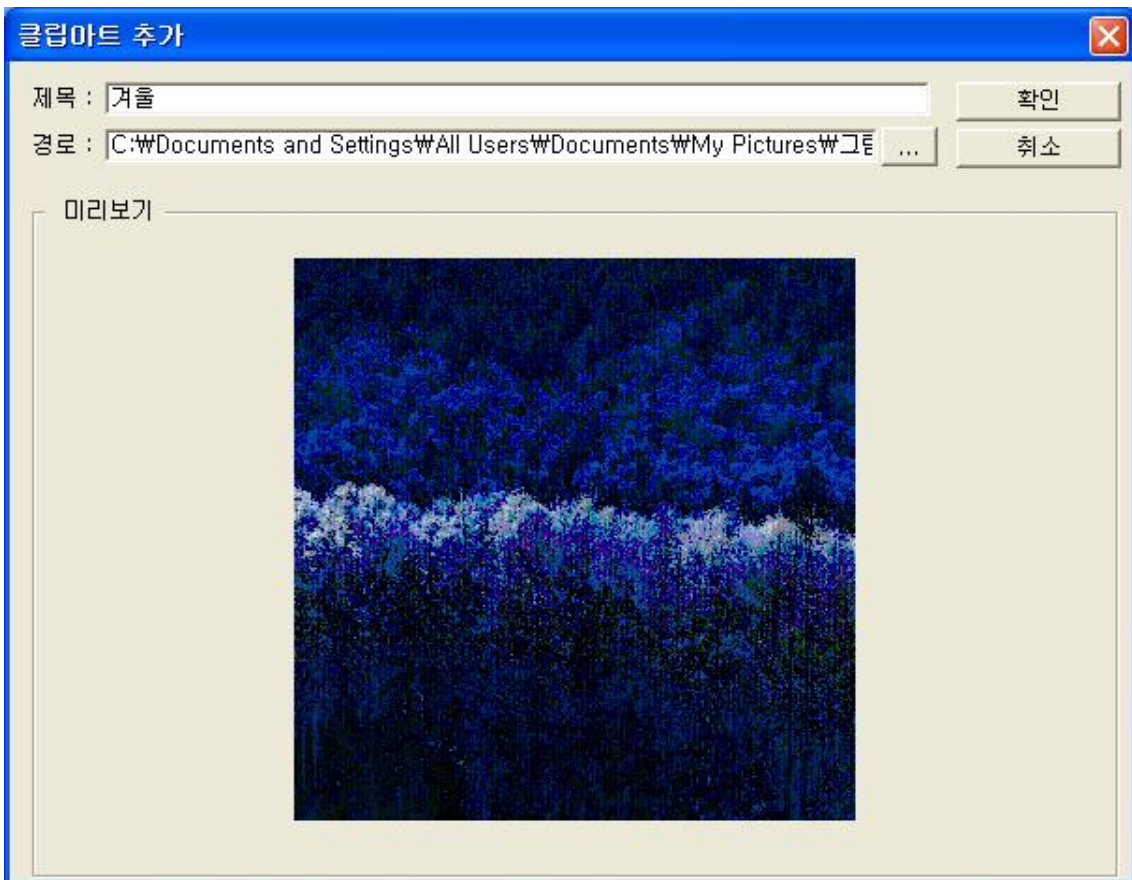
- 클립아트를 추가, 삭제, 사용할 이미지 설정, 클립아트 표시 크기를 설정할 수 있습니다.
- 클립아트 추가 시 추가 버튼을 눌렀을 때 아래와 같은 창이 뜹니다.



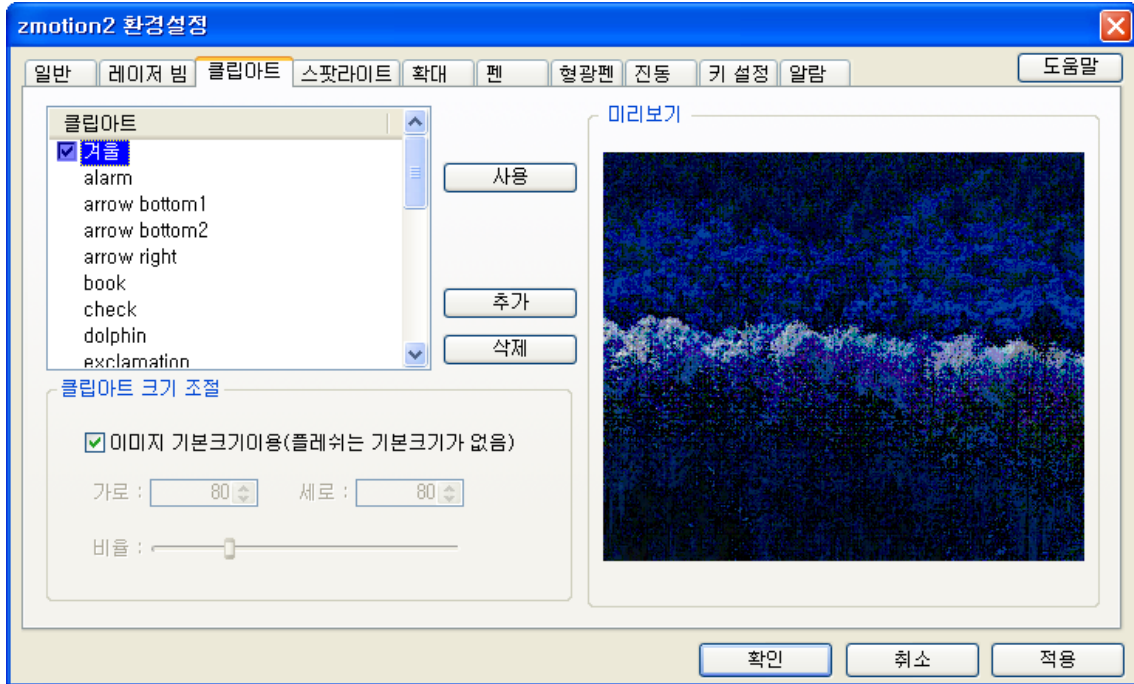
- 앞의 창에서 추가하실 이미지나 플래시를 추가하는 화면입니다.



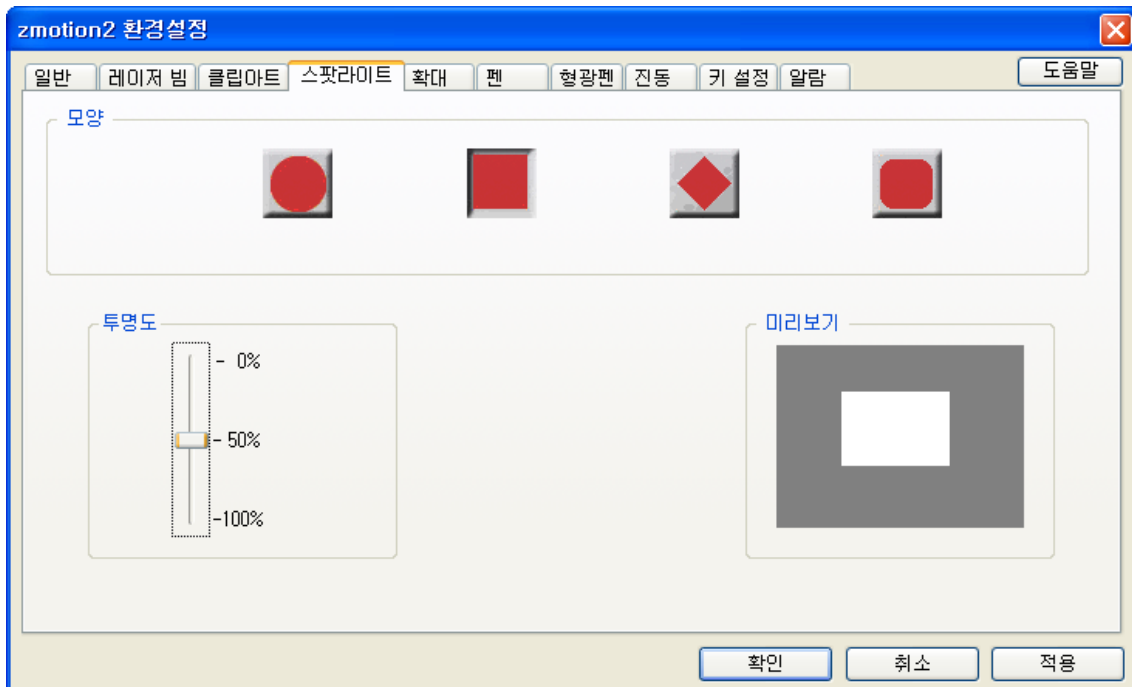
- 추가한 이미지의 제목을 설정하고 확인버튼을 누릅니다.



- 아래와 같이 추가된 클립아트가 나타납니다.



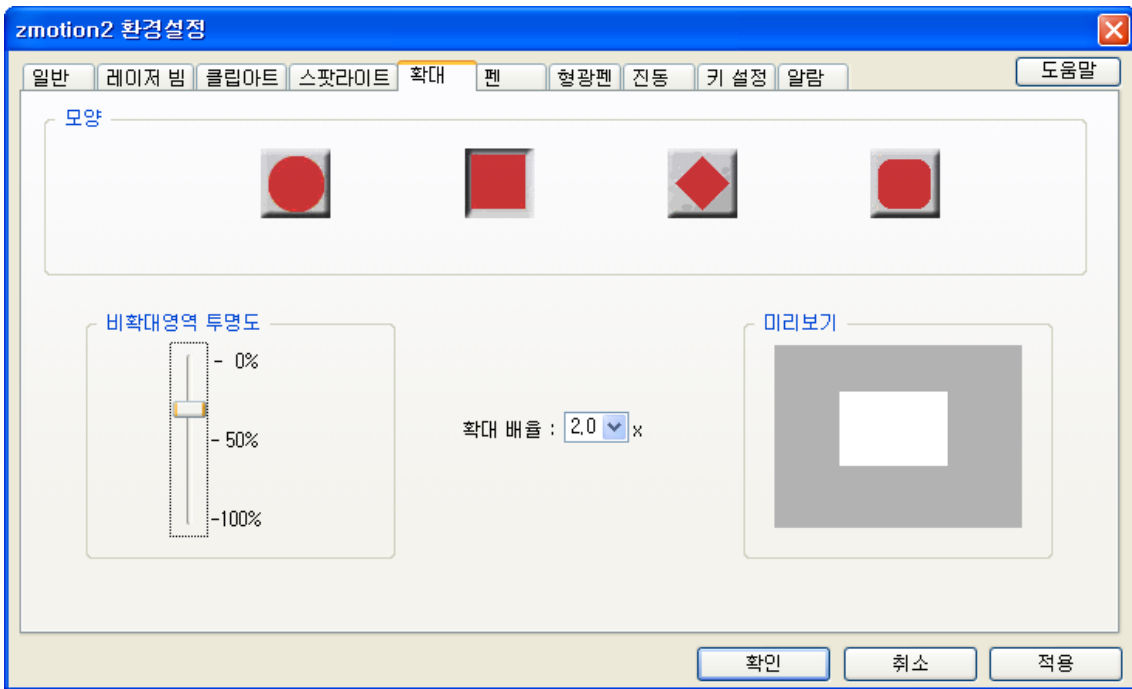
3-4 스팟라이트 환경설정



▪ 스팟라이트 모양과 투명도를 설정하는 환경설정입니다.

※ 크기 조절은 실행 시 변경하실 수 있습니다.

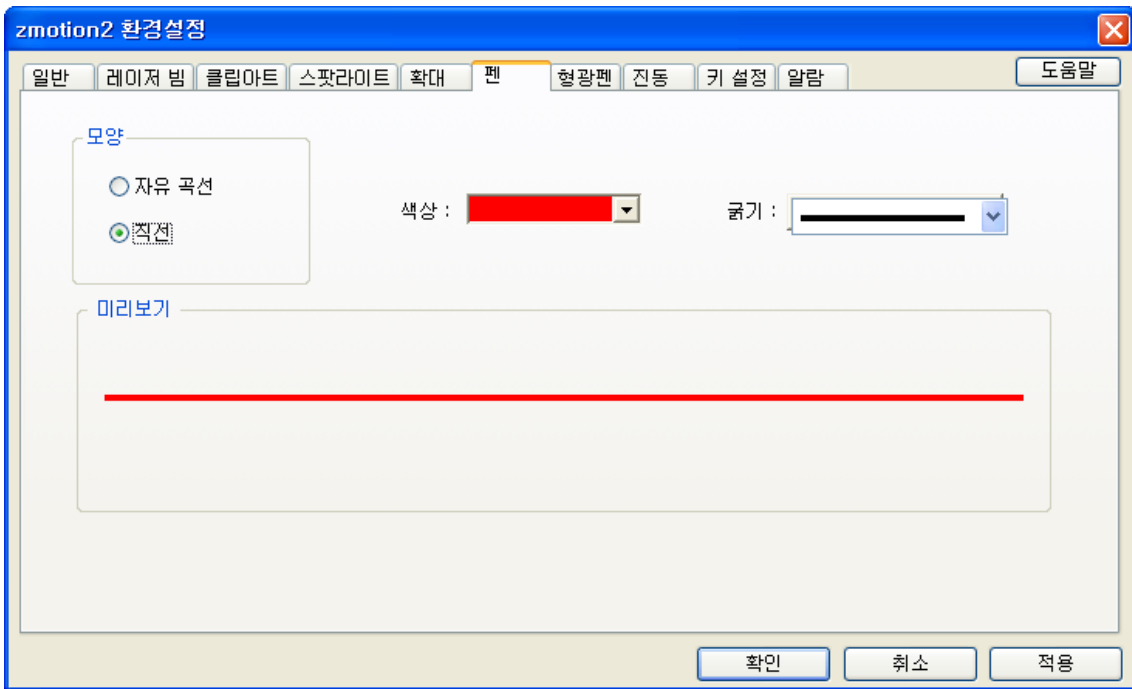
3-5 확대 환경설정



▪ 확대 모양, 투명도, 확대 배율을 설정하는 환경설정입니다.

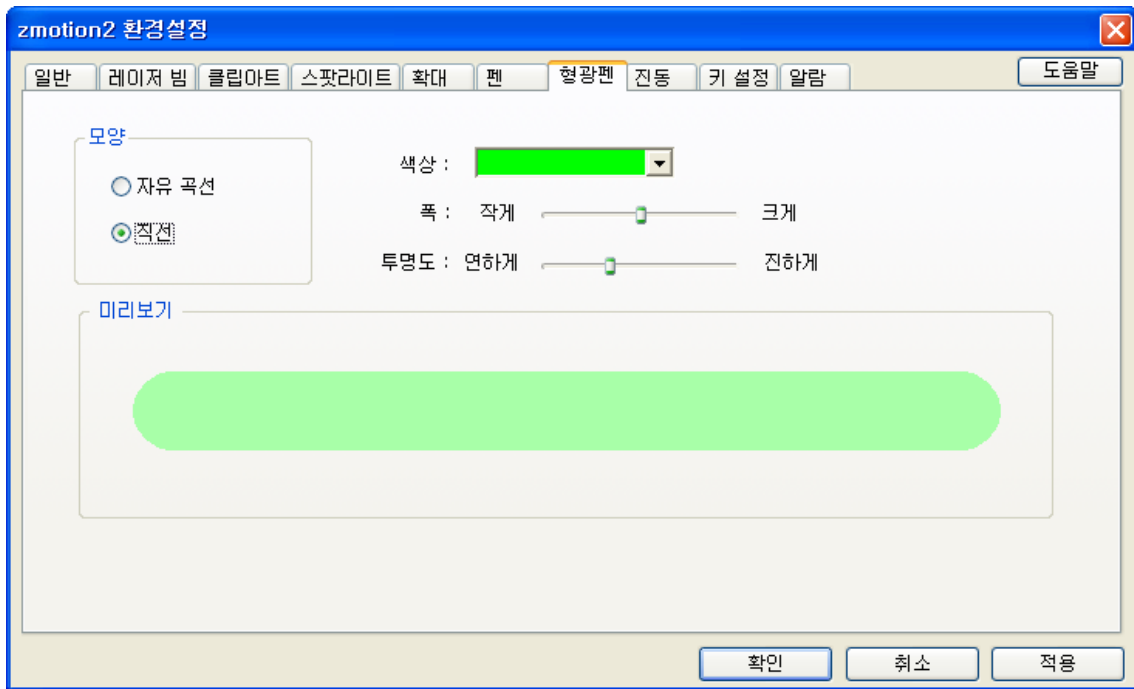
※ 크기 조절은 실행 시 변경하실 수 있습니다.

3-6 펜 환경설정



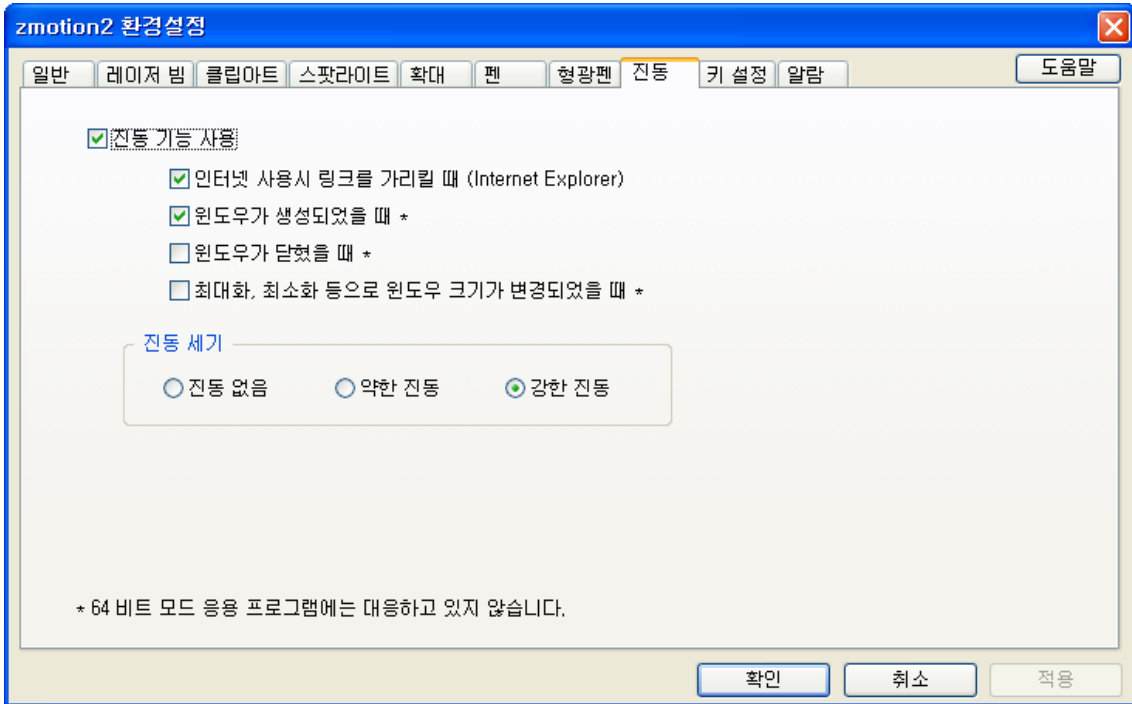
- 펜의 그리는 방법, 색상 굵기를 설정 할 수 있습니다.

3-7 형광펜 환경설정



- 형광펜의 그리는 방법, 색상, 폭, 투명도를 설정 할 수 있습니다.

3-8 진동 환경설정



- 진동 기능 사용 : 진동 기능 사용 on/off 설정
- 인터넷 사용시 링크를 가리킬 때 : 인터넷 사용시 링크를 가리킬 때 진동 on/off 설정
- 윈도우가 생성되었을 때 : 윈도우가 생성되었을 때 진동 on/off 설정
- 윈도우가 닫혔을 때 : 윈도우가 닫혔을 때 진동 on/off 설정
- 최대화, 최소화 등으로 윈도우 크기가 변경되었을 때 : 최대화, 최소화 등으로 윈도우 크기가 변경되었을 때 진동 on/off 설정
- 진동 세기 : 진동세기를 3단계로 설정 가능 합니다.

3-9 키 설정 환경설정



- 초기화 : 제품 구입시 설정된 Key 값으로 플래시 메모리에 저장 됩니다.
- 내보내기 : 현재 설정된 키 값을 저장하기
- 가져오기 : 저장된 키 설정 값을 불러오기
- 확인, 적용 : 현재 설정된 키 값들을 내장 플래시 메모리에 저장 됩니다. 다른 PC에서 이용할 경우 별도의 드라이버 설치 없이도 기존에 설정했던 키 값을 그대로 사용할 수 있습니다.
- Left, Right, Center, F1, F2, F3 : 키보드 키, 멀티미디어 키 및 zmotion2 Function 설정
- 자세한 설명은 4-1 키 설정에 있습니다.

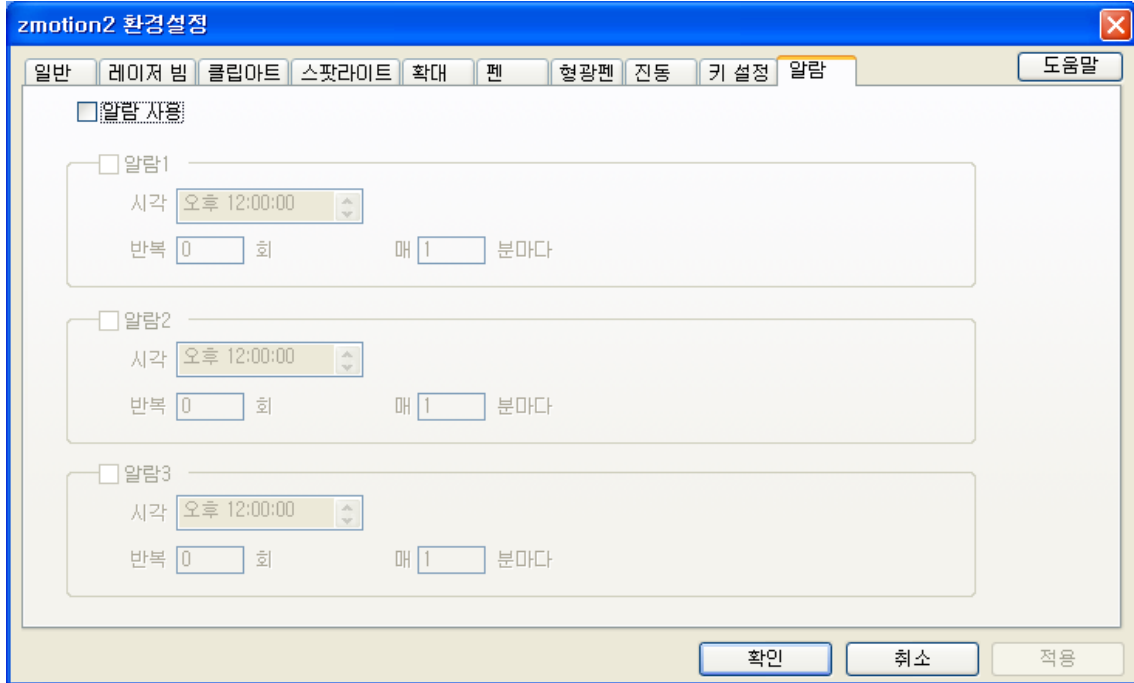
※ 환경 설정에서 “키 설정” 탭이 한번이라도 클릭되면 “확인”, “적용”을 누르면 현재 설정된 키 값들로 내장 플래시 메모리에 저장 됩니다.

※ 멀티 미디어 키 및 zmotion2 추가 기능

- Black Screen: zmotion2 프로그램 실행시 어떤 프로그램에서도 Black Screen 동작
zmotion2 프로그램 미 실행시 파워 포인터 슬라이드 쇼에서만 Black Screen 동작
- 이전트랙: 미디어 플레이어 이전 트랙
- 다음트랙: 미디어 플레이어 다음 트랙
- 재생/ 정지: 미디어 플레이어 재생/ 정지
- 음소거: 음소거
- 음량 감소: 음량 감소
- 음량 증가: 음량 증가
- 홈 버튼: 인터넷 홈 시작
- 검색: 검색 시작
- 즐겨찾기: 즐겨 찾기 시작
- 이메일: 이메일 시작
- 슬라이드 쇼 시작/종료: 슬라이드 쇼 시작/종료(처음 누르면 시작 재차 누르면 종료)
- 전원 대기 모드: 대기 모드
- 전원 끄기: 시스템 종료(전원 끄기)

- **사용 안함:** 버튼을 사용 안함

3-10 알람 환경설정



- **알람 사용 :** 알람 기능의 사용 on/off 설정
 - **알람1, 2, 3**
 - 시각 : 알람 시각 설정
 - 반복 : 반복 횟수 설정(0~5)
 - 매~분마다 : 반복 시각 설정
- ※ Gyro 키를 1초 이상 누르면 LED가 적색으로 바뀌고 ‘알람 반복’ 해제 합니다.

4. 사용 방법

※ zmotion2 소프트웨어 사용 전 준비단계

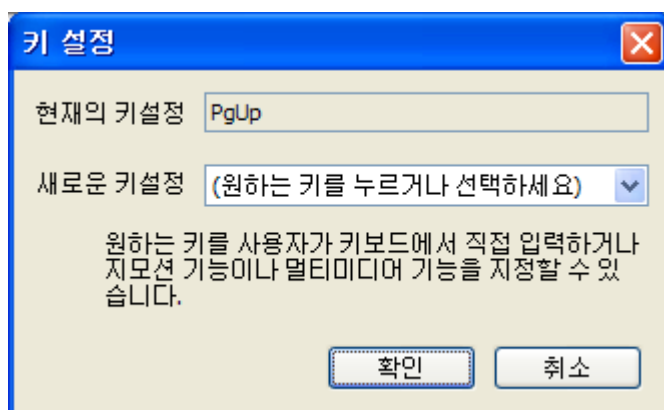
1. zmotion2 소프트웨어를 설치합니다.
2. 통신이 가능한 상태인 송신기의 LED가 녹색으로 점등되었는지 확인합니다.

4-1 키 설정 방법

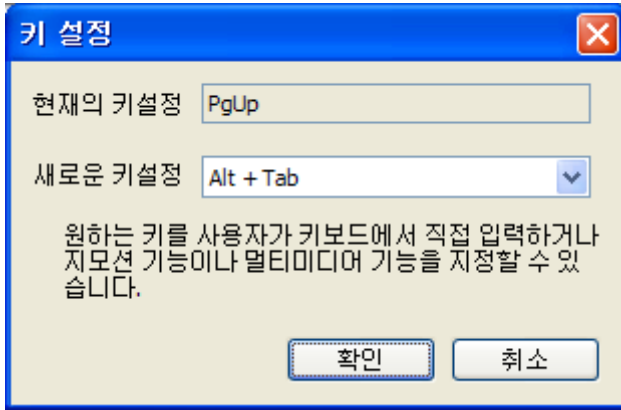


4-1-1 키 매핑

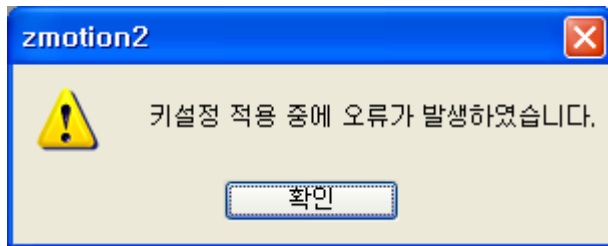
- ① 설정을 원하는 Button으로 커서를 이동하고 마우스 왼쪽 Button으로 클릭하며 '키 설정' 메뉴가 나타납니다.



- ② 설정을 원하는 키보드 키를 누르세요. 누른 키가 화면 ‘새로운 키 설정’ 나타납니다. ‘확인’을 누르면 ‘키 설정’ 창이 사라지면서 키가 설정 됩니다. Alt, Ctrl, Shift 키는 원하는 키를 같이 입력을 하면 됩니다.

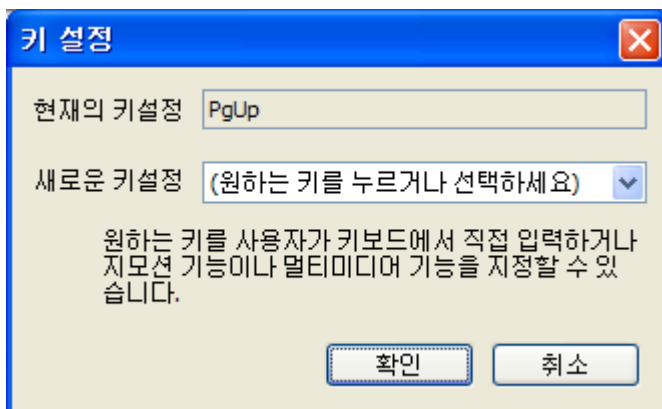


- ③ 모든 키 설정이 끝났으면 ‘확인’ 또는 ‘적용’을 누르면 플래시 메모리에 저장 됩니다. 다른 PC에서 이용할 경우 별도의 드라이버 설치 없이도 기존에 설정했던 키 값을 그대로 사용할 수 있습니다.
- ④ USB 수신기의 연결상태 불량일 경우 아래 메시지가 나타납니다.

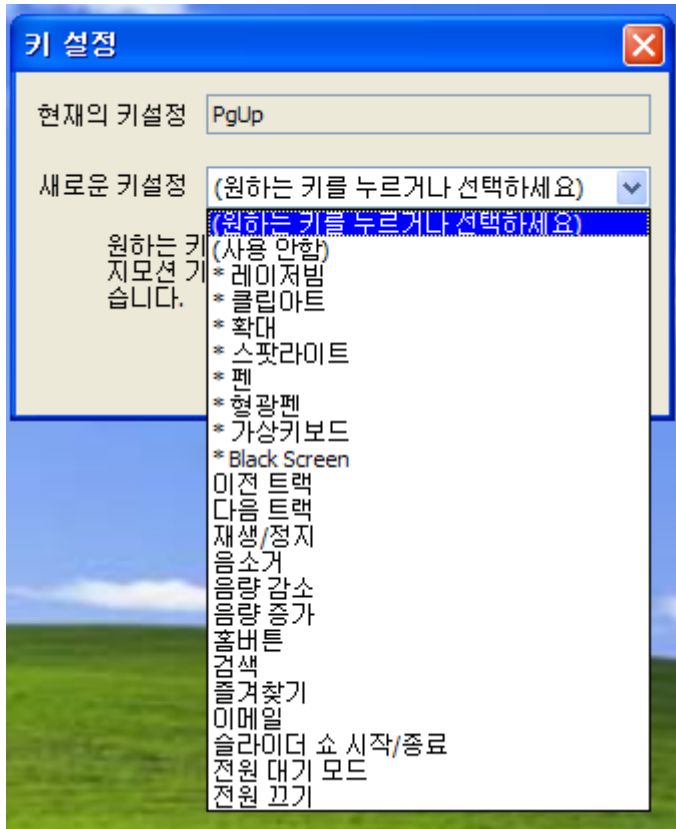


4-1-2 지모션 기능, 멀티 미디어 기능 설정

- ① 설정을 원하는 Button으로 커서를 이동하고 마우스 왼쪽 Button으로 클릭하며 ‘키 설정’ 메뉴가 나타납니다.

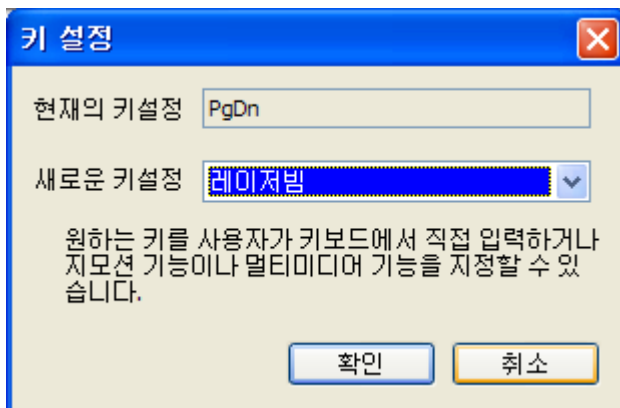


- ② ‘새로운 키 설정’을 마우스 왼쪽 Button으로 클릭하며 아래 그림과 같이 나타납니다.



※ zmotion2 소프트웨어가 실행 중에만 동작하는 키 이름 앞에는 “*” 있습니다.
 단, “Black Screen” 키는 zmotion2 소프트웨어 미 실행 시 “파워 포인트 슬라이드 쇼”에서만 동작함

- ③ 지모션 기능이나 멀티 미디어 기능을 선택 후 ‘확인’을 누르면 ‘키 설정’ 창이 사라지면서 키가 설정 됩니다.

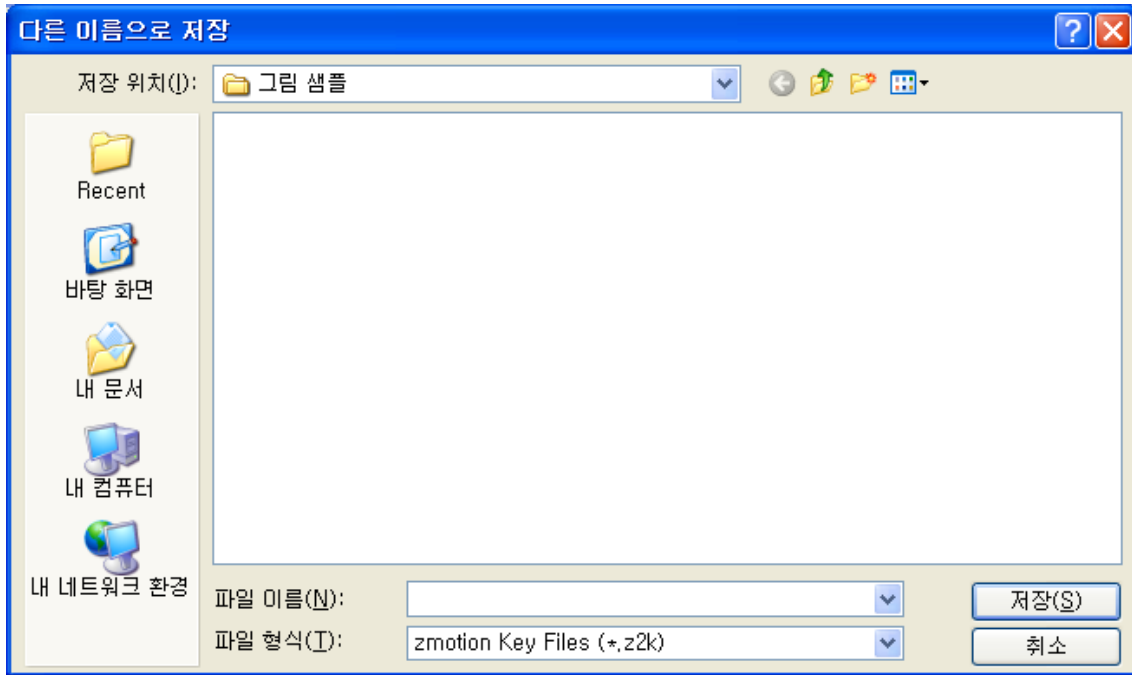


- ④ 모든 키 설정이 끝났으면 ‘확인’ 또는 ‘적용’을 누르면 플래시 메모리에 저장 됩니다. 다른 PC 에서 이용할 경우 별도의 드라이버 설치 없이도 기존에 설정했던 키 값을 그대로 사용할 수 있습니다.

4-1-3 내보내기

- 내보내기 방법

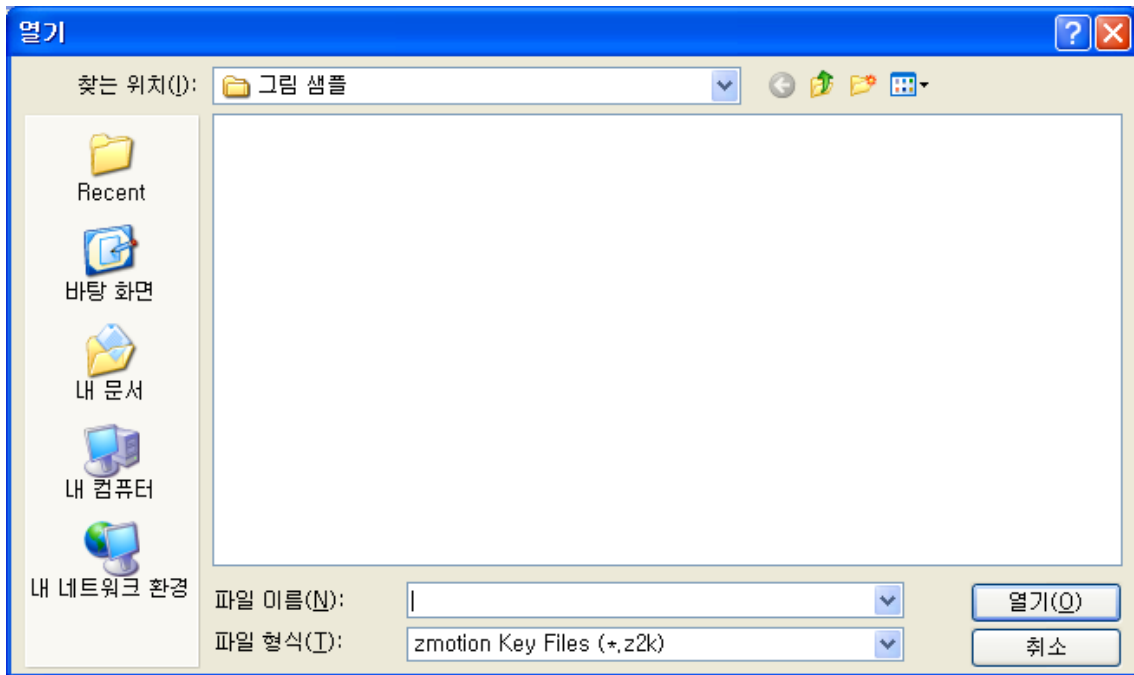
- 키 설정 화면 우측 '내보내기'을 클릭하면 아래 그림과 같은 화면이 나타납니다.
이때 '파일 이름'을 입력하고 '저장'을 클릭하면 현재 설정된 키 값들이 저장을 합니다.



4-1-4 가져오기

- 가져오기 방법

- 메인 화면 우측 '가져오기'을 클릭하면 아래 그림과 같은 화면이 나타납니다.
이때 '열기'을 클릭하면 저장된 키 값으로 설정이 변경 됩니다.



4-2 지모션 기능 실행

4-2-1 레이저 빔

- ① 레이저 빔 기능을 원하는 키로 '키 매핑'합니다.
- ② 레이저 빔 기능으로 설정된 Button을 누르면 아래 그림과 같은 효과가 나타납니다.
- ③ 레이저 빔 기능으로 설정된 Button을 누르면 누른 채로 손목을 움직이면 이동이 가능합니다.
- ④ 레이저 빔 기능으로 설정된 Button을 누르면 누르지 않으면 효과가 사라집니다.

<사각형 빔>

<별모양 빔>



<원모양 빔>

<삼각형 빔>



4-2-2 클립아트

- ① 클립아트 기능을 원하는 키로 '키 매핑'합니다.
- ② 클립아트 이미지를 삽입할 위치에 가서 클립아트 기능으로 설정된 Button을 누르면 이미지가 삽입됩니다.
- ③ 클립아트 이미지를 이동시키기 위해서는 zmotion2 공간인식 기능 on 모드로 변경한 후 마우스 왼쪽 Button을 누른 채로 손목을 움직여서 이동시키면 됩니다.

Microsoft PowerPoint - [통합Manual_이미지.ppt]

제품 개요

Powered by *MicroTechSystem*

제품 내역

- 종류 : 무선 3차원 공간인식 프리젠티어
- Brand 명 : 지모션 (zmotion)
- Model 명 : MM-120
- Maker : (주)마이크로텍시스템
- HomePage : www.zmotion.co.kr (제작중)
- 도입 시기 : '06 12 예정
- 구성 품 : 송신기,수신기,가죽케이스
충전케이블,제품CD,사용설명서

■ 공간 상에서 움직이며 동작하는 무선 공간인식 프리젠티어로서 자이로센서와 고속도 센서를 이용한 6차 유도 항법시스템을 도입하여 기존의 단순한 자이로 센서의 물리적인 특성만을 이용한 2차원 공간인식 장치에서 성능을 한 차원 높은 고품격 프리젠티어이다.

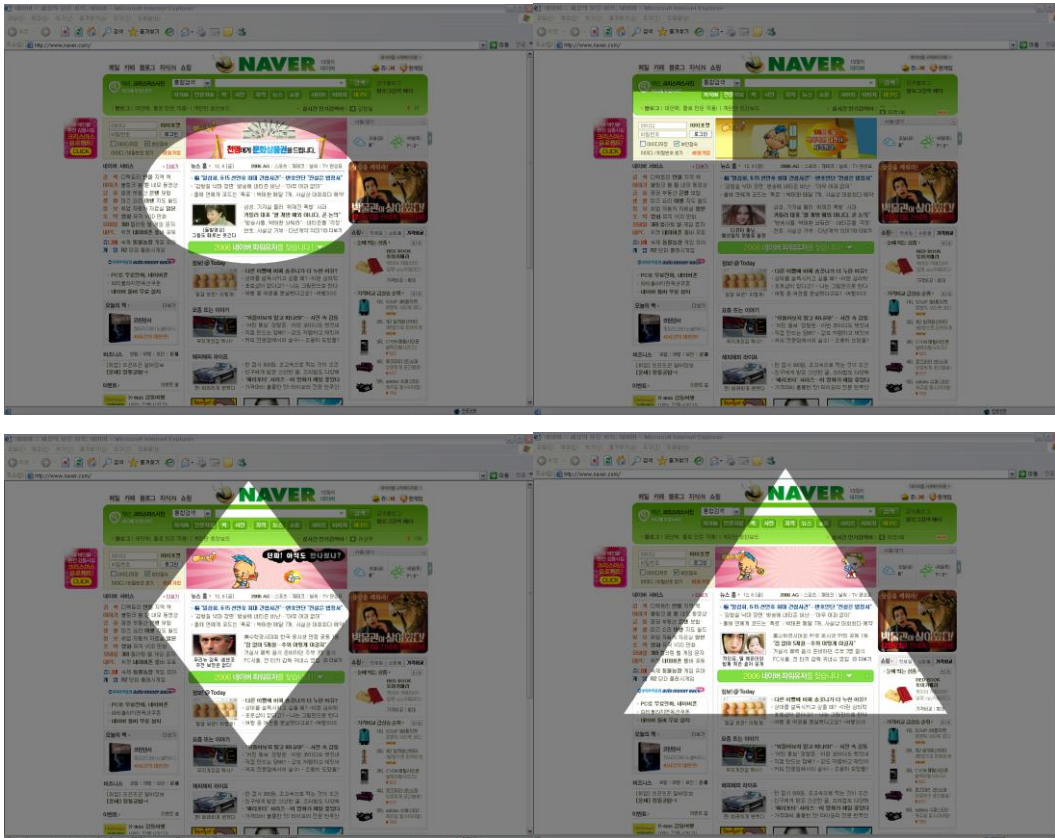
■ 휴대성,편리성,기능성을 고려한 초 Slim Design으로, 효율적인 프리젠티어를 위한 다양한 기능들과 공간인식을 이용한 마우스 기능을 내장하고 있다.

여기에 슬라이드 노트의 내용을 입력하십시오

시작 | 로컬 디스크 (F:) | backup_source | zmotion 통합 매뉴... | 통합Manual_이미지...

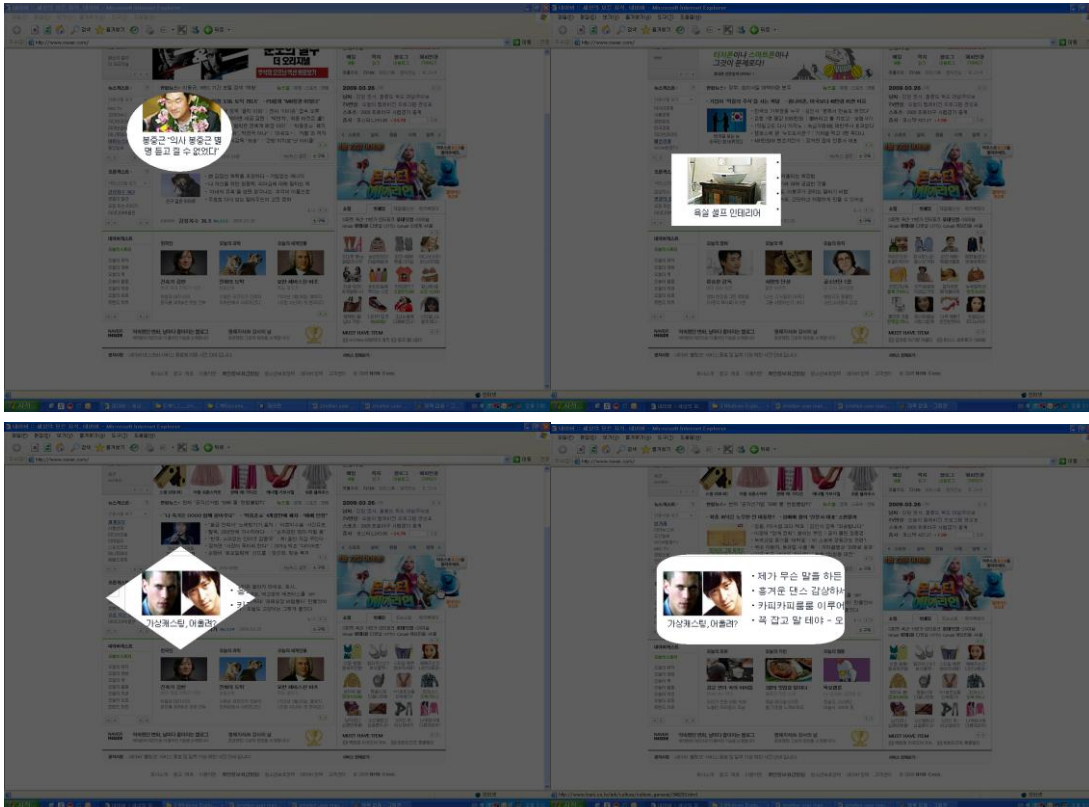
4-2-3 스팟라이트

- ① 스팟라이트 기능을 원하는 키로 '키 매핑'합니다.
- ② 스팟라이트 기능으로 설정된 Button을 누른 채로 드래그하여 스팟라이트 크기를 설정합니다.
- ③ 스팟라이트 영역을 이동시키기 위해서는 zmotion2 공간인식 기능 on 모드로 변경한 후 마우스 왼쪽 Button을 누른 채로 손목을 움직여서 이동시키면 됩니다.



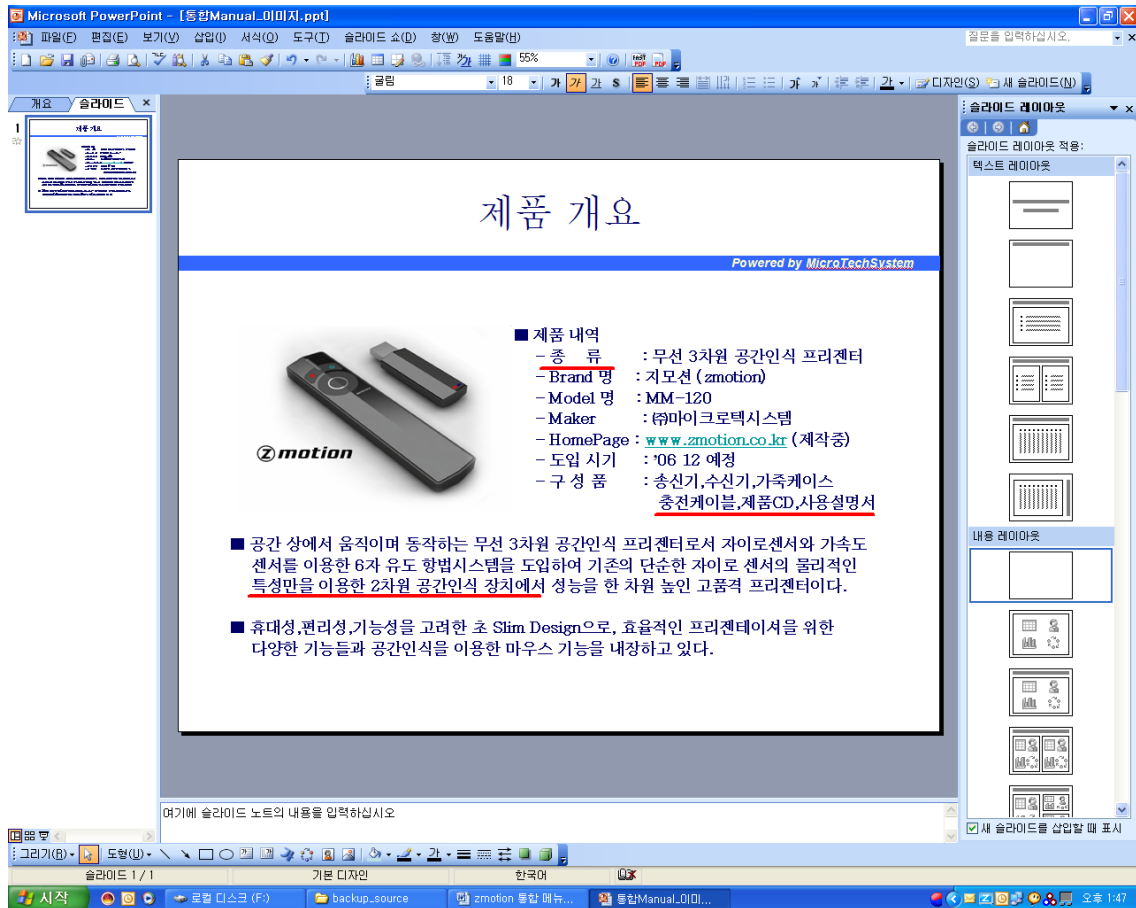
4-2-4 확대

- ① 확대 기능을 원하는 키로 '키 매핑'합니다.
- ② 확대 기능으로 설정된 Button을 누른 채로 드래그하여 확인 크기를 설정합니다.
- ③ 확인 영역을 이동시키기 위해서는 zmotion2 공간인식 기능 on 모드로 변경한 후 마우스 왼쪽 Button을 누른 채로 손목을 움직여서 이동시키면 됩니다.



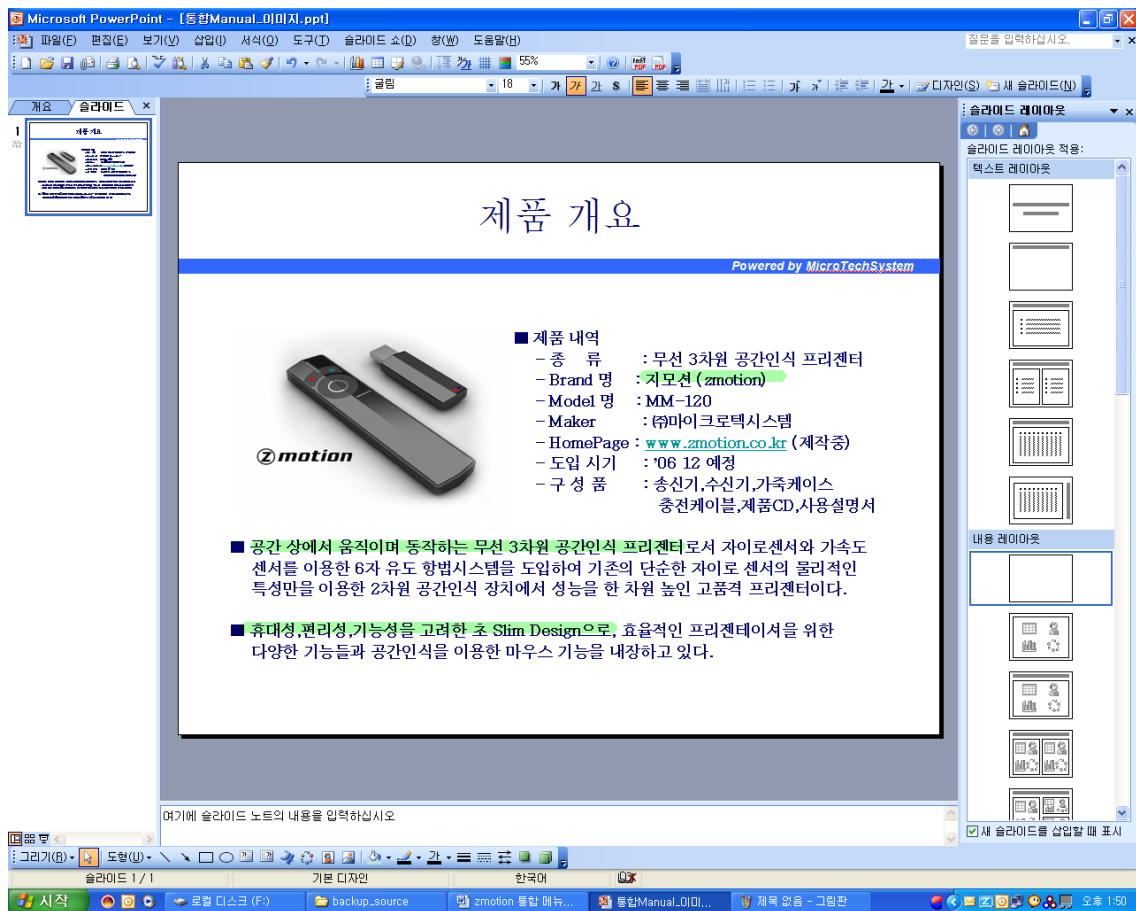
4-2-5편

- ① 펜 기능을 원하는 키로 ‘키 매핑’합니다.
- ② 펜 기능으로 설정된 Button을 누른 채로 손목을 움직이면 아래그림과 같이 선이 그려지고 마지막 부분에서 반대로 움직이면 기존에 그려진 선이 지워짐
(단, 환경설정에서 ‘직선’일 때만 가능)
- ③ 그려진 선을 이동시키기 위해서는 zmotion2 공간인식 기능 on 모드로 변경한 후 마우스 왼쪽 Button을 누른 채로 손목을 움직여서 이동시키면 됩니다.



4-2-6 형광펜

- ① 형광펜 기능을 원하는 ‘키 매핑’합니다.
- ② 형광펜 기능으로 설정된 Button을 누른 채로 손목을 움직이면 아래그림과 같이 선이 그려지고 마지막 부분에서 반대로 움직이면 기존에 그려진 선이 지워짐 (단, 환경설정에서 ‘직선’일 때만 가능)
- ③ 그려진 선을 이동시키기 위해서는 zmotion2 공간인식 기능 on 모드로 변경한 후 마우스 왼쪽Button을 누른 채로 손목을 움직여서 이동시키면 됩니다.

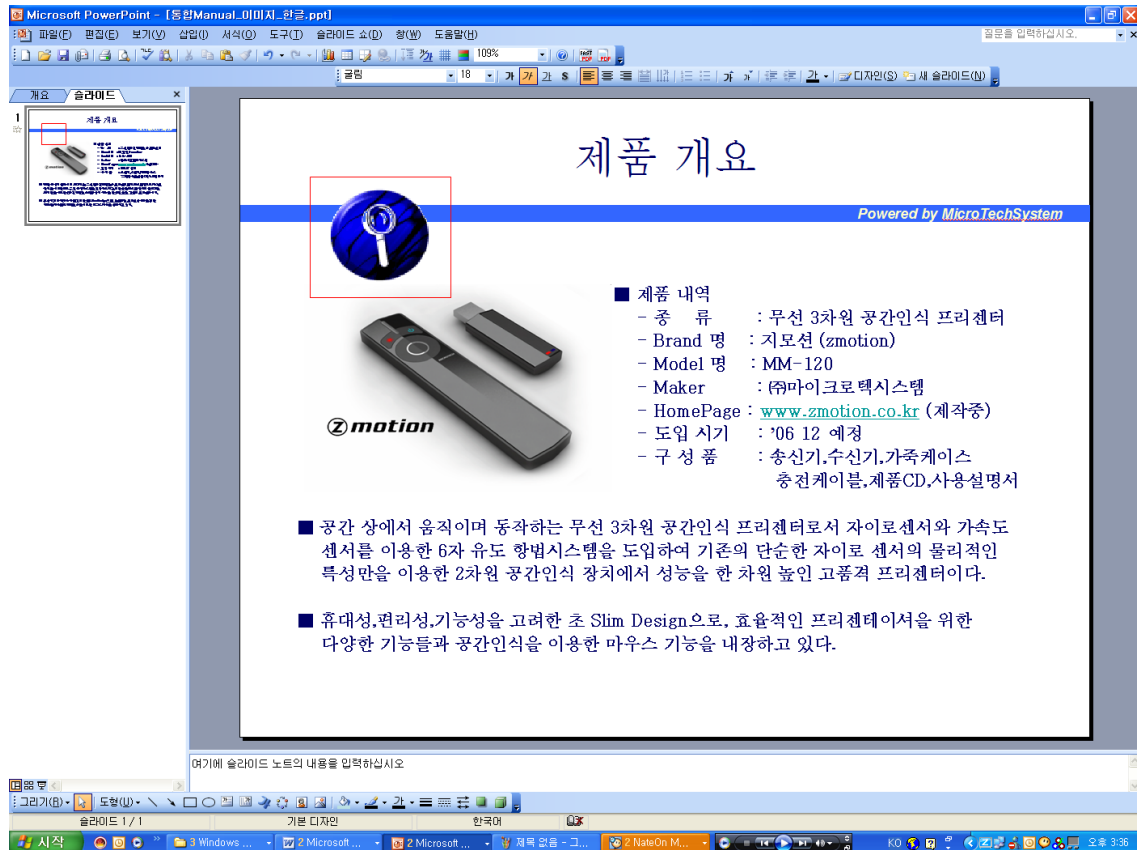


4-2-7 기능 중복사용

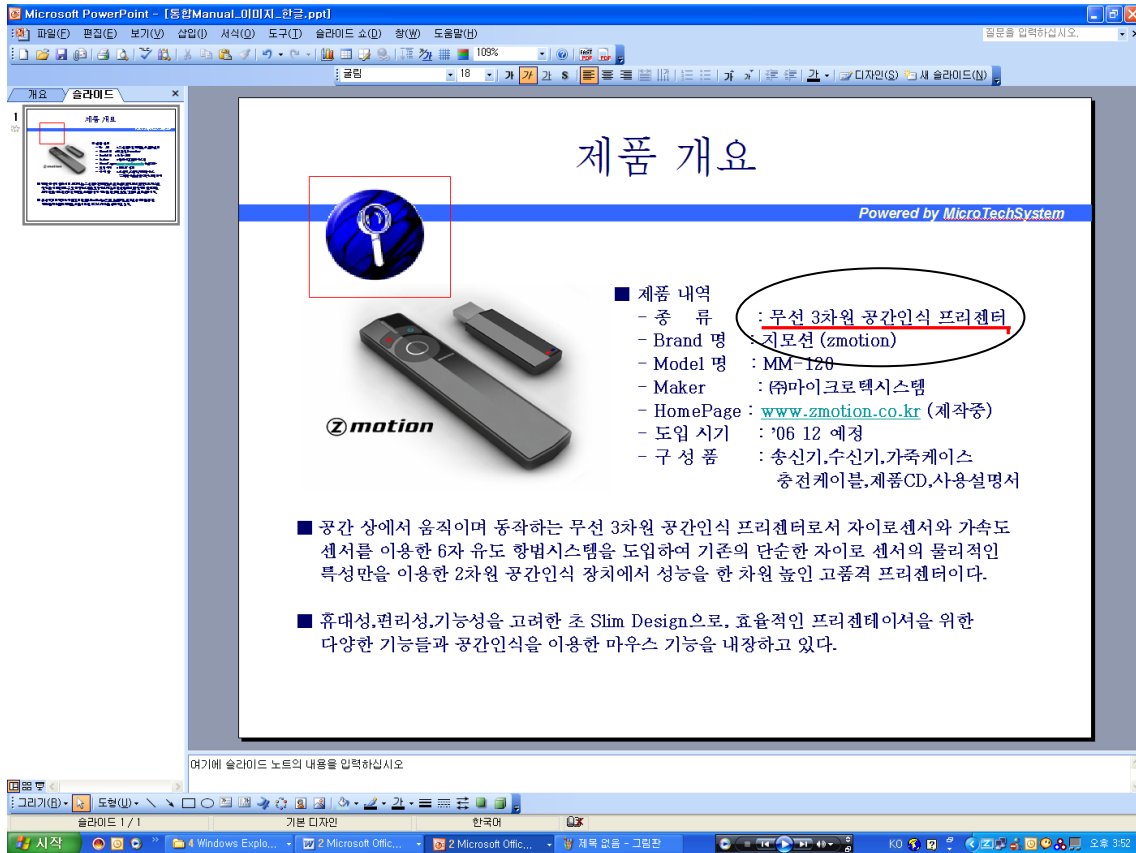
▪ zmotion2 소프트웨어는 기능을 중복해서 사용할 수 있습니다.

① 원하는 키로 지모션 기능을 ‘키 매핑’합니다.

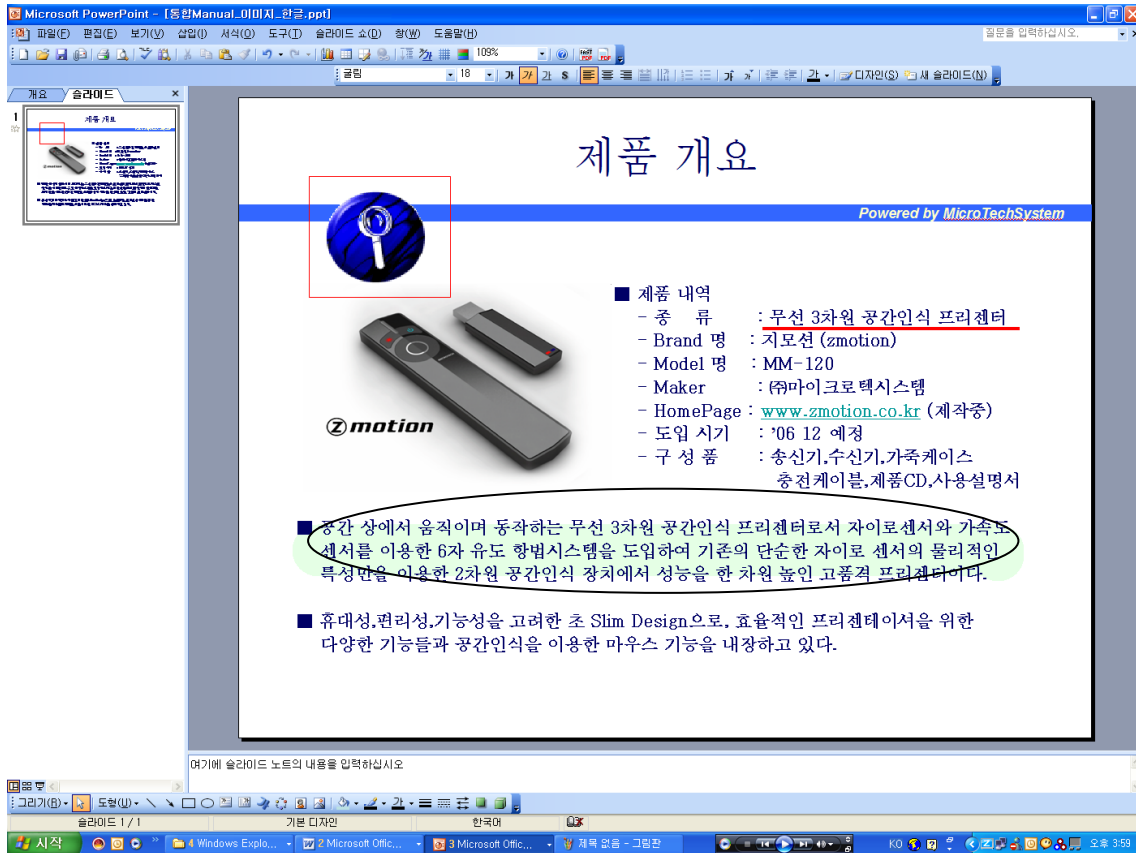
② 클립아트 기능으로 설정된 Button을 눌러서 클립아트 이미지를 삽입합니다.



③ 펜 기능으로 설정된 Button을 누른 채로 손목을 움직여 펜 굵기를 수행합니다.



④ 형광펜 기능으로 설정된 Button을 누른 채로 손목을 움직여 형광펜 굵기를 수행합니다.



⑤ 기능 중복 사용시 마우스 오른쪽 Button을 한번 누르면 가장 최근 수행된 기능을 삭제, 1초 이상 누르면 전 기능 삭제입니다.

⑥ 기능 중복 사용시 가장 최근 수행된 기능을 이동시키기 위해서는 공간인식 버튼을 더블 클릭 하여 공간인식 더블클릭 모드로 변경한 후 마우스 왼쪽 Button을 누른 채로 손목을 움직여 서 이동시키면 됩니다.

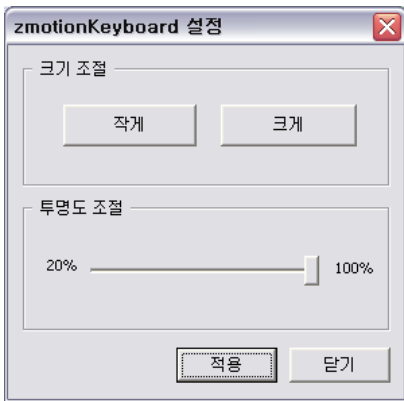
⑦ 이 밖에도 스폿라이트, 레이저 빔 기능을 원하는 키 매핑으로 추가 사용하실 수 있습니다. (단, 스폿라이트와 확대 기능일 때는 스폿라이트와 확대 모양만 이동 가능합니다.)

4-2-8 zmotion2 가상 키보드

- ① 가상 키보드 기능을 원하는 키로 ‘키 매핑’합니다.
- ② 가상 키보드 기능으로 설정된 Button을 누르면 아래와 같이 zmotion2 가상 키보드가 활성화 됩니다.



- zmotion2 가상 키보드상의 [한/영] 버튼을 누르면 한글과 영문을 전환 할 수 있습니다. (zmotion2 가상 키보드 사용시 Micro Office제품에서는 한/영 변환의 기능을 제대로 하지 못합니다.)
- zmotion2 가상 키보드의 제목표시줄을 마우스로 클릭 후 드래그 하시면 자유롭게 이동이 가능합니다.
- zmotion2 가상 키보드의 한/영 버튼을 누르면 한글과 영문간의 전환이 가능하며 Option버튼을 누르면 아래와 같은 옵션 창이 zmotion2 가상 키보드의 좌측 상단 위로 붙어서 보여지고 텍스트 뷰어 창이 숨겨지게 됩니다. 옵션 창과 zmotion2 가상 키보드는 따로 이동이 가능합니다.



- 투명도의 디폴트값은 100%로 투명도 조절에 따라 zmotion2 가상 키보드의 투명도를 자유롭게 조절 가능합니다. 단 최저 수치는 20% 입니다.
- 크기의 디폴트값은 제일 작은 상태이며 최대 8단계까지 크기 조절이 가능합니다.
- 다음 그림은 3단계 크기와 투명도를 60%정도에 맞춘 상태입니다.



증상 및 문제해결

증상	원인	대책
송신기가 정상적인 동작 중에 녹색 LED가 자주 깜빡이면서 마우스의 커서가 정상적으로 움직이지 않습니다.	전파 간섭	수신기와 송신기를 전파 간섭을 일으키는 물체로부터 떨어뜨려 주십시오.
Zmotion2 송신기 사용시 마우스의 커서가 정상적으로 움직이지 않습니다.	송신기의 초기화가 되지 않았습니다.	송신기를 Power off하시고 다시 Power on 해주십시오. 송신기는 Power on시 초기화를 시도하기 때문에, 이때는 송신기를 움직이면 안됩니다.
공간인식 커서(마우스 커서)의 떨림이 심할 경우	포인터 속도 조절	(제어판 -> 마우스 -> 포인터 속도 선택) 를 느림 쪽으로 변경하여 사용하시면 떨림을 감소시킬 수 있습니다.
수신기 연결 시 zmotion2 소프트웨어 트레이 아이콘이 활성화 되지 않습니다.	수신기 인식 실패	수신기를 제거했다가 다시 삽입해주십시오.
트레이 아이콘이 활성화 된 상태에서 수신기를 제거했다가 삽입했을 때 잘못된 소프트웨어 기능수행을 합니다.	수신기 인식 실패	수신기를 제거했다가 다시 삽입해주십시오.

>> A/S 규정

(주)마이크로텍시스템 서비스센터는 소비자 보호법이 정한 소비자 피해 보상규정에 의거하여 아래와 같이 제품에 대한 서비스 규정을 시행합니다.

1. 무상 서비스 기간

- 1) 송신기 및 수신기 : 제품구입한 일자로부터 1년
- 2) 약세서리 : 제품구입한 일자로부터 6개월
- 3) 사용설명서,사은품류: 보증제외
- 4) 무상보증기간내 발생하는 서비스에 대한 왕복 택배비는 (주)마이크로텍시스템에서 부담합니다. (동일제품 최대 5회)
- 5) 무상보증기간 경과시 당사 규정에 의한 수리비가 부과되며, 왕복 택배비도 구매자분께서 부담하셔야 합니다.
- 6) 예외사항

다음과 같은 경우에는 무상보증기간이라도 소정의 수리비가 청구되거나 부득이하게 유상교체 할 수 있음을 참고 바랍니다.

- 사용자 (고객) 의 과실 또는 부주의로 고장이 발생한 경우
- 정상 사용 목적이 아닌 목적으로 제품을 분해 ,개조했을 경우
- 충격으로 인한 훼손 / 고장의 경우
- 침수나 이물질 오염으로 인한 부식
- 지모션에서 제공하지 않은 장치등의 오사용으로 인해 발생한 고장
- 기타 이용자의 과실이 인정되는 경우
- 제품번호 훼손으로 인하여 제품번호 확인이 불가능한 경우

이외 별도 명시되지 않은 개별적인 사항은 (주)마이크로텍시스템 A/S 규정 및 내부 운영원칙을 기준으로 하나, 소비자의 편의를 지향하는 방향으로 검토 진행합니다.

2. 서비스 부품 보유기간 : 해당 모델 단종 후 5년

3. 제품 교환 규정 및 환불 규정

- 1) 주문하신 제품과 상이한 제품이 제공된 경우
- 2) 제품 인도 당시 제품파손된 경우
- 3) 구입 후 10일 이내 정상적인 사용상태에서 발생한 성능,기능상 하자로 중요한 수리를 요한 경우
- 4) 동일증상으로 4회까지 고장이 발생될 경우 (보증기간 이내)
- 5) 각기 다른 고장으로 4회 수리 받았으나, 총5회까지 고장이 재발한 경우(보증기간 이내)
- 6) 제공사 사정으로 인한 수리가 불가할 경우(보증기간 이내)
- 7) 소비자가 수리 의뢰한 제품을 당사에서 분실한 경우(보증기간 이내)[교환만 가능]

4. 주의 사항

- 1) 제품의 SPEC을 정확히 확인하지 않은 상태에서 구입시 발생하는 모든 문제에 대한 책임은 구매자에게 있습니다.
- 2) 고객 단순변심으로 인한 반품은 제품 구입후 3일 이내 가능합니다.(단, Box 훼손이 없는 경우)
- 3) 제품 개봉하여 새 제품으로서의 가치를 현저하게 감소시켰다 판단 될 경우, 반품불가 합니다.

5. A/S 신청시 주의 사항

- 1) 제품 발송시 약세서리는 분실 위험이 있으니 보내지 마시고 송신기 및 수신기만 발송 해주십시오.
- 2) 배송 중 제품의 파손이 없도록 단단히 포장 바랍니다.
- 3) A/S 신청서 또는 A/S 접수증에 고객님의 성함과 연락처, 주소, 불량 내역을 반드시 기재하여 주십시오.



인증번호

KCC-CRM-ZMO-ZM-220

자율안전확인신고필증번호 : B466H001-1001

공산품명 및 모델명 : 휴대용 레이저용품(ZM-220)

자율안전확인신고기관명 : 한국생활환경시험연구원

자율안전확인신고일 : 2011.4.27

주소 : 경기도 수원시 영통구 영통동 980-3 디지털엠피아이

A동 1102호 마이크로텍 시스템

Tel : 031-303-5820

홈페이지 : www.zmotion2.co.kr